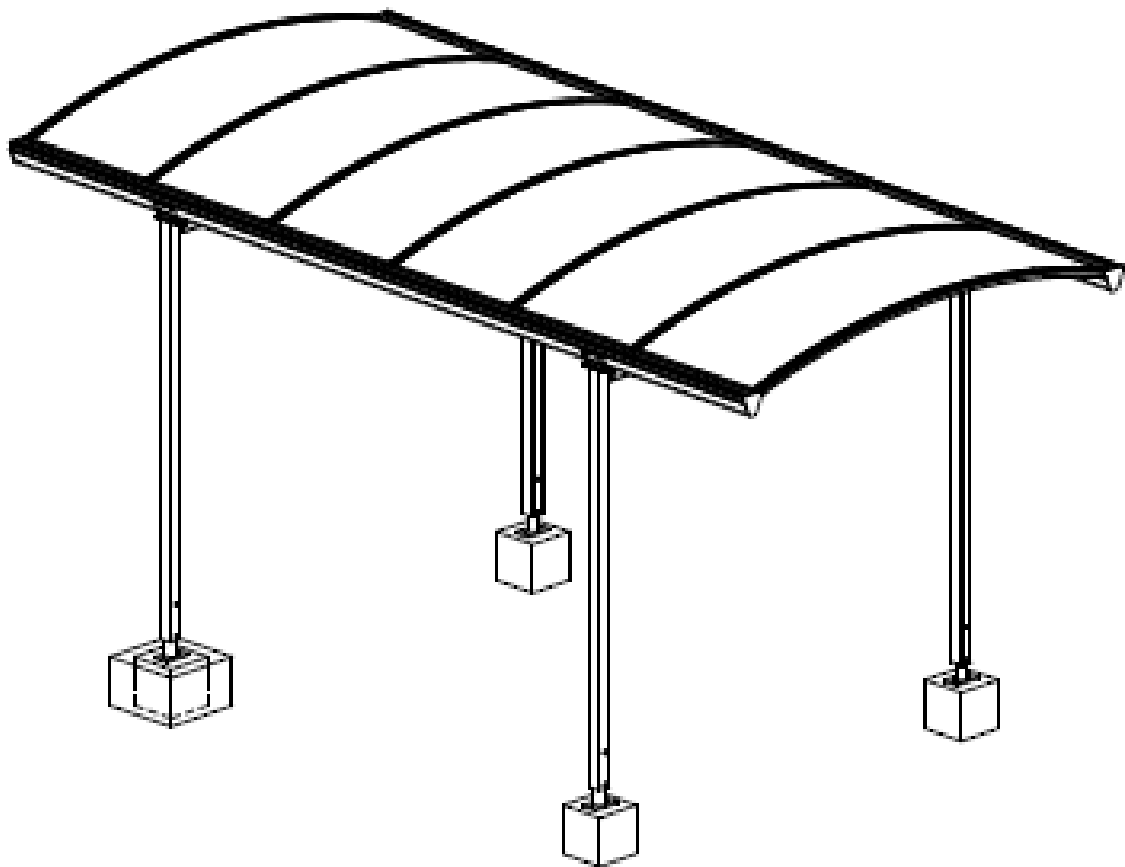


MONTERINGSANVISNING

CARPORT ALU



VERSION: JANUARI 2018

NL / ENG / SE

INNEHÅLL

1. INLEDNING	3
2. SÄKERHETSÅTGÄRDER OCH VARNINGAR	3
2.1 SÄKERHETSÅTGÄRDER OCH VARNINGAR.....	3
2.2. FÖRVARING / HANTERING / MONTERING.....	4
2.3 NORMER, FÖRENLIGHET OCH FÖRESKRIFTER	4
3. PRODUKTBESKRIVNING.....	5
4. KOMPONENTLISTA.....	6
4.1 SPRÄNGSKISS	6
4.2 LEVERANSKONTROLL	6
4.3 KOMPONENTLISTA.....	7
4.4 MONTERINGSKOMPONENTER.....	8
5. FÖRBEREDELSE.....	9
5.1 MONTERINGSFÖRHÅLLANDEN	9
5.2 LISTA ÖVER VERKTYG.....	10
5.3 PERSONLIG SKYDDSUTRUSTNING	10
5.4. POSITIONERING	11
6. INSTALLATION	13
6.1 PLACERING AV DE HÖJDINSTÄLLBARA BENEN.....	13
6.2 PLACERING AV PELARNA	15
6.3 PLACERING AV TVÄRBALKAR	16
6.4 FÖRBEREDELSE AV RÄNNPROFILER	17
6.5 MONTERING AV RÄNNFÄSTEN	18
6.6 MONTERING AV RÄNNORNA	19
6.7 JUSTERING AV STRUKTUREN.....	21
6.8 FIXERING AV STRUKTUREN	23
6.9 FÄRDIGSTÄLLANDE AV DEN BÄRANDE STRUKTUREN.....	24
6.10 MONTERING AV DE FÖRSTA TVÅ VALVBÅGARNA.....	25
6.11 MONTERING AV SKÄRMTAK.....	28
6.12 TÄCKLIST FÖR RÄNNA	33
6.13 KLAR FÖR ANVÄNDNING.....	34
7. UNDERHÅLL OCH RENGÖRING	35
8. AVFALLSBORTSKAFFNING	35
9. GARANTI.....	35
10. KONTAKTPERSON.....	35

Spara monteringsanvisningen för framtida referens.

Avseende garantins giltighet och omfattning, kontakta din lokala återförsäljare. WEVAB BV åtar sig inget ansvar för sak- eller personskador som uppstår på grund av att denna monteringsanvisning inte har följts noggrant eller att försiktighet inte har tillämpats vid transport, montering, användning och underhåll av carporten. Vårt kontinuerliga förbättringsarbete kan medföra att produkten avviker något från vad som beskrivs i denna monteringsanvisning. Därför ska dessa instruktioner endast betraktas som allmänna riktlinjer för att installera produkten som beskrivs i monteringsanvisningen. Monteringsanvisningen har sammanställts med största noggrannhet, men WEVAB BV. åtar sig inget ansvar för eventuella fel i dokumentet eller för konsekvenser av sådana fel. Vi förbehåller oss ensamrätt till dokumentet. Dess innehåll får inte reproduceras på något sätt.

1. INLEDNING

Denna monteringsanvisning ger en tydlig översikt över alla steg du behöver gå igenom för att korrekt installera din carport. Vi rekommenderar att du läser hela monteringsanvisningen noggrant före installationen.

Innan du börjar montera, kontrollera att alla nödvändiga komponenter är med i paketet. För din egen säkerhet, läs tillämpliga föreskrifter. Om du har några frågor eller synpunkter, tveka inte att kontakta oss.

Denna monteringsanvisning ska förvaras på en säker, torr och solskyddad plats. Vid skada eller förlust kan användaren beställa ett nytt exemplar av monteringsanvisningen från återförsäljaren.

2. SÄKERHETSÅTGÄRDER OCH VARNINGAR



2.1 SÄKERHETSÅTGÄRDER OCH VARNINGAR



Viktigt: Läs alla säkerhetsföreskrifter och varningar innan du installerar carporten.

- * **Följ noggrant de monteringsanvisningar som ges i denna monteringsanvisning.** Utför alla åtgärder som beskrivs och inga andra. Om något är oklart avseende monteringen, kontakta din återförsäljare. *Tekniska förändringar kan komma att införas utan föregående skriftligt meddelande.*
- * Vi rekommenderar att carporten monteras av minst 2 personer **(kvalificerade tekniker/godkända installatörer).**
- * Undvik montering under dåliga väderförhållanden som regn och/eller stark vind.
- * Kontrollera leveransen omgående efter mottagande. Vid skadad eller ofullständig leverans, kontakta omedelbart din återförsäljare.
- * Öppna paketet försiktigt. Var noga med att inte skada produkten.
- * Förvara delarna på en torr och väl ventilerad plats, skyddade mot direkt solljus.
- * För att förhindra skador på carporten, placera komponenterna på en mjuk och ren yta.
- * Tillägg eller utelämnande av komponenter, samt bearbetning eller förändring av material på annat sätt än vad som beskrivs i monteringsanvisningen kan inverka negativt på carportens säkerhet och är därför mycket olämpligt!
- * Säkra installationsplatsen med hjälp av avspärningsband så att obehöriga personer hålls på avstånd.
- * Använd alltid lämpliga skyddskläder (arbetshandskar, andningsskydd, skyddsglasögon, skor med halkskydd etc.) när du installerar.



2.1 SÄKERHETSÅTGÄRDER OCH VARNINGAR (FORTS)

- * Stegar ska alltid placeras på stadigt underlag.
- * Montera carporten på ett plant, solitt och stabilt underlag.
- * Stå aldrig på skärmtaket.
- * Skärmtaket håller inte för punktbelastning. Gå inte på det!
- * Kontrollera en gång per år att alla fästelement är korrekt åtdragna.
- * Bortskaffa material i enlighet med lokala lagar och förordningar.
- * WEVAB BV tar inget ansvar för sak- eller personskador som orsakats av underlåtenhet att följa säkerhetsbestämmelserna och instruktionerna i denna monteringsanvisning eller på grund av försumlighet vid montering, användning eller underhåll av produkten och/eller dess tillbehör.

2.2. FÖRVARING / HANTERING/MONTERING

- * Förvara allt material i torr miljö och vid normal rumstemperatur.
- * Förvara/stapla aldrig material på fuktigt underlag.
- * Förvara aldrig material utomhus under presenning.
- * Vid förvaring, stapla materialet på träblock för att säkerställa tillräcklig ventilation.
- * Bearbetningsmaskiner måste inspekteras.
- * Upprätthåll fullständig isolering mellan materialen och andra metallmaterial för att utesluta galvanisk korrosion och/eller kontaktkorrosion.
- * Ta omedelbart bort cement- och kalkfläckar med rent vatten.

2.3 NORMER, FÖRENLIGHET OCH FÖRESKRIFTER

Carporten uppfyller obligatoriska tekniska/konstruktiva krav på bärande strukturer.

Vid installation av carporten, följ installationsanvisningarna och tillämpliga standarder för att förebygga olyckor. Var särskilt noga med att följa alla lokala lagar och föreskrifter.

3. PRODUKTBESKRIVNING

Carport ALU är en carport med välvd takkonstruktion. Carporten består av aluminiumpelare, rännprofiler, tvärbalkar, valvbågar, takpaneler (eller fönster), täcklistor och diverse monteringskomponenter.

Carporten finns i olika storlekar:

- * Maximum enkel carport: 7 000 x 3 600 mm (längd x bredd)
- * Maximum dubbel carport: 7 000 x 7 000 mm (längd x bredd)

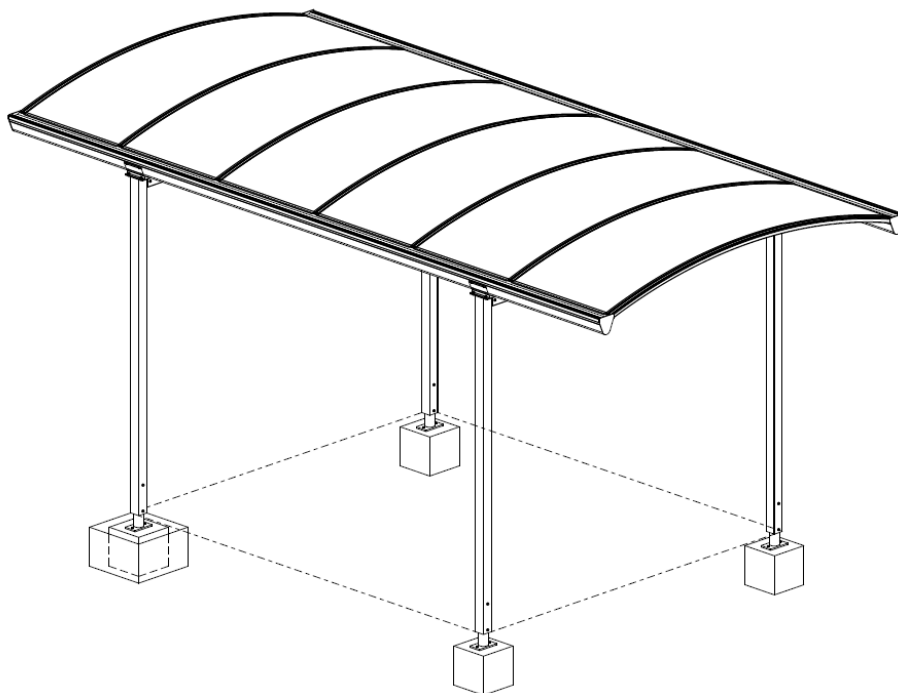
Höjden från pelarnas fotplattor till takets högsta punkt är cirka 3 000 mm.

Varje Carport levereras pulvermålad i önskad RAL-färg enligt Qualicoat-normerna, vilket ger carporten en mycket slitstark yta.

Den fria höjden från marknivå till tvärbalkarnas underkant är ca 2 900 mm.

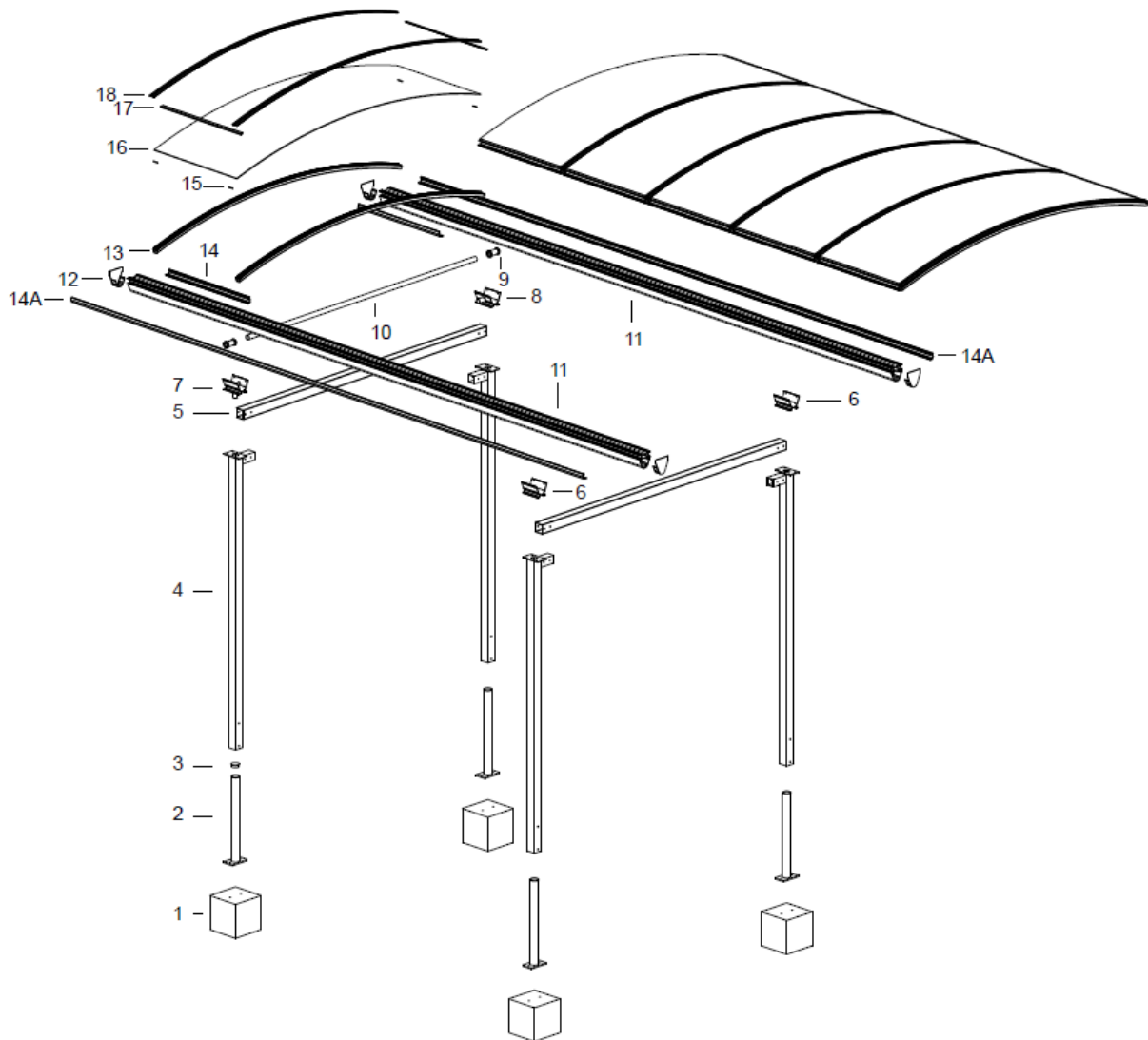
Aluminiumcarportens välvda skärmtak består av 5 mm tjocka paneler av opalpolykarbonat eller av klarglas.

Carportens bärande pelare fixeras vid betongplintar. Takavvattning integreras genom en av pelarna. Hålet i marken för betongplinten vid avloppspunkten måste fyllas med grus.



4. KOMPONENTLISTA

4.1 SPRÄNGSKISS



4.2 LEVERANSKONTROLL

I denna monteringsanvisning visas en Carport ALU med storleken 6 x 3 m, med pelarna på betongplintar. Detta exempel är endast avsett som illustration. Typ och antal levererade komponenter beror på din beställning.

OBS: Kontrollera leveransen noggrant mot följersedeln för att säkerställa att alla komponenter är med och har rätt kvalitet. Eventuella synliga fel måste rapporteras skriftligen till din återförsäljare inom 7 dagar efter leverans.

4.3 KOMPONENTLISTA

Komp.	Komponentbeskrivning	Artikelnummer	Antal
1	Betongplint	4206.00007	4
2	Höjdinställbara ben	4100.00034	4
3	Lock	0210.00048	1
4	Pelare	-	4
5	Tvärbalkar	-	2
6	Rännfäste (normalt)	4100.00105	2
7	Rännfäste (avvattning A)	4100.00110	1
8	Rännfäste (avvattning B)	4100.00107	1
9	Plasthylsor	4207.00024	2
10	Anslutningsrör, Aluminium	0301.00075	1
11	Rännprofiler	-	2
12	Ränngavlar	4100.00112	4
13	BOOG, valvbåge, Aluminium	-	7
14a	Täcklist för ränna	kort	12
14b	Täcklist för ränna	lång	2
15	Neoprenkuddar 50 x 4 x 2	4203.00006	24
16	Takpanneler	-	6
17	Hostalit-band	4203.00007	12
18	BOOG täcklist för valvbågar	4202.00069	7
19	Avloppsgrus (25 kg)	4206.00003	3

4.4 MONTERINGSKOMPONENTER

Komponentbeskrivning	Artikelnummer	Antal
Skruv M8 x 100 mm	9103.00096	8
Nylonplugg 10 x 80 mm	9104.00003	8
Skruv M8 x 25 mm	9103.00115	32
Bricka M8	9202.00012	64
Självtätande skruv 4,2 x 13 mm	9103.00024	125
Hattmutter M8	9103.00104	16
Sexkantskruv M8 x 95	9103.00207	8
Låsbricka M8	9203.00024	16
Sexkantmutter M8	9103.00126	8
Silikontättningsmedel (endast för rör)	4205.00001	1

5. FÖRBEREDELSE

5.1 MONTERINGSFÖRHÅLLANDEN

Yta

Carporten ska installeras på en bra, plan och stabil yta.

Platsen där carporten monteras måste vara avröjd och fri från hinder så att montörerna kan arbeta obehindrade.

Ytan måste vara fri från hinder som kraftkablar, trädrötter och skräp.

Mått

Vid montering av carporten, se till att det finns ett fritt utrymme på minst 50 cm runt hela dess omkrets.

Det maximala avståndet mellan tvärbalkarna är 4 m.

Det maximala fria spannet hos skärmtaket är 1,5 m.

Skruvar och åtdragningsmoment

Använd endast de medföljande monteringskomponenterna när du monterar carporten.

OBS: Om du drar åt ett skruvförband som redan är åtdraget kan skruven gå av.

Tätningemedel

Det medföljande tätningemedlet är speciellt utvalt för vattentätning mellan Aluminiumkomponenter **samt** mellan Aluminium och de flesta byggmaterial, som vägghpanel, betong etc.

Detta tätningemedel är inte lämpligt för tätning av själva skärmtaket.

OBS: Optimal bearbetningstemperatur för tätningemedlet är + 5 °C till + 40 °C

Gummikomponenter

Carporten har som standard förmonterade gummikomponenter. Om gummikomponenterna deformeras så kan de lätt återställas med tillsats av lite värme, till exempel från en varmluftsfläkt eller en hårtork.

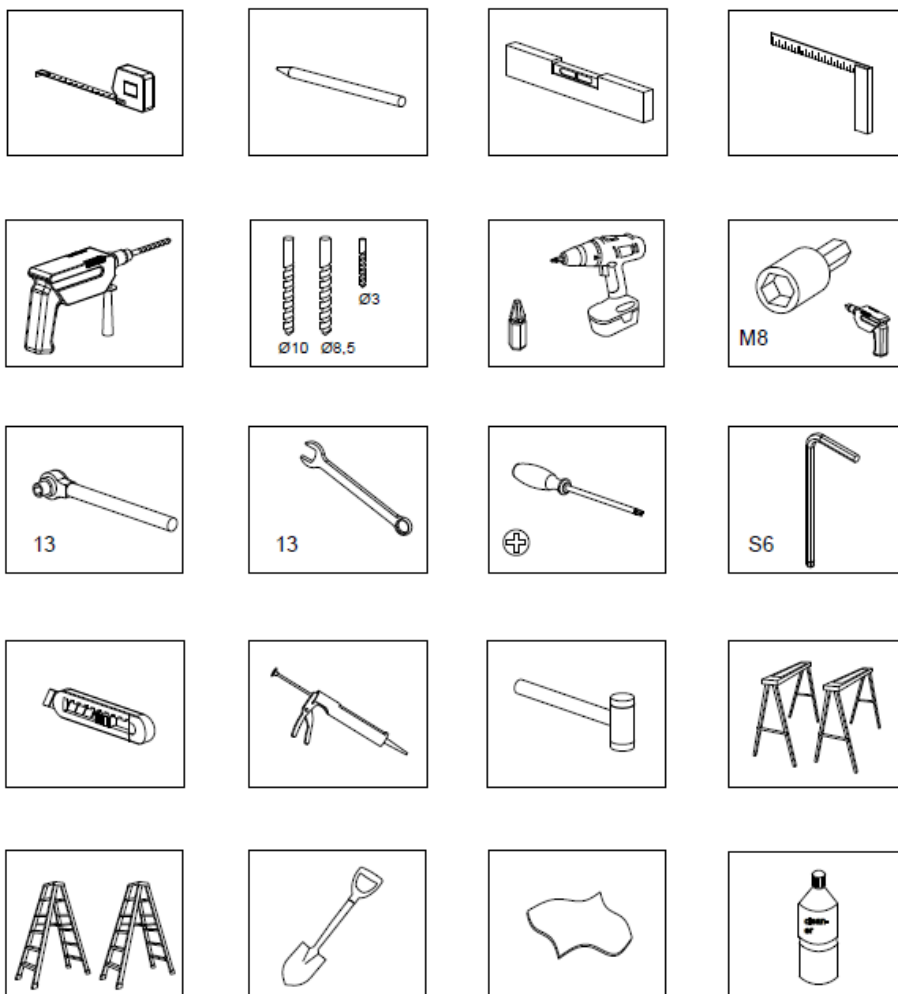
Skyddsfolie

Vi rekommenderar att du väntar till sist med att ta bort skyddsfolien från takskivorna för att skydda dem mot skador. Under montering av takskivorna måste dock skyddsfolien lossas några cm från skivornas kanter. Annars kan folien fastna i profilerna och bli svår att ta loss i efterhand.

Garanti

Garantin gäller inte om Carporten inte är monterad och installerad enligt dessa riktlinjer.

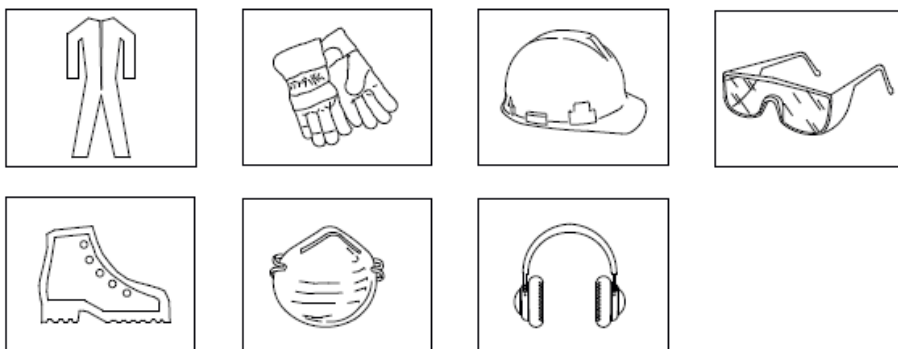
5.2 LISTA ÖVER VERKTYG



(verktyg ingår inte)

5.3 PERSONLIG SKYDDSUTRUSTNING

Använd alltid lämpliga skyddskläder (arbetshandskar, andningsskydd, skyddsglasögon, skor med halkskydd etc.) när du installerar.

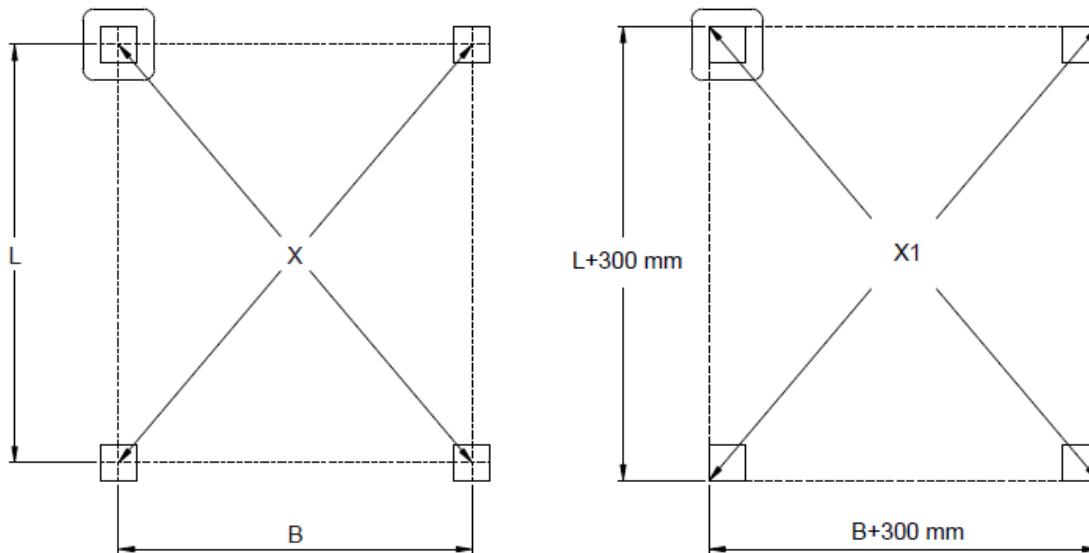


(skyddsutrustning ingår inte)

5.4. POSITIONERING

5.4.1 Placera pelarna enligt produktritningen.

Markera pelarnas omkrets in ytterdiametrarna för kolumnerna och markera avstånden mellan centrumlinjerna i längdriktningen (L) och i tvärriktningen (B). Mät även diagonalerna för att kunna placera carporten i rät vinkel och rikta upp pelarna mot varandra. Justera in betongplintarna (1) efter pelarnas (4) mittpunkter.



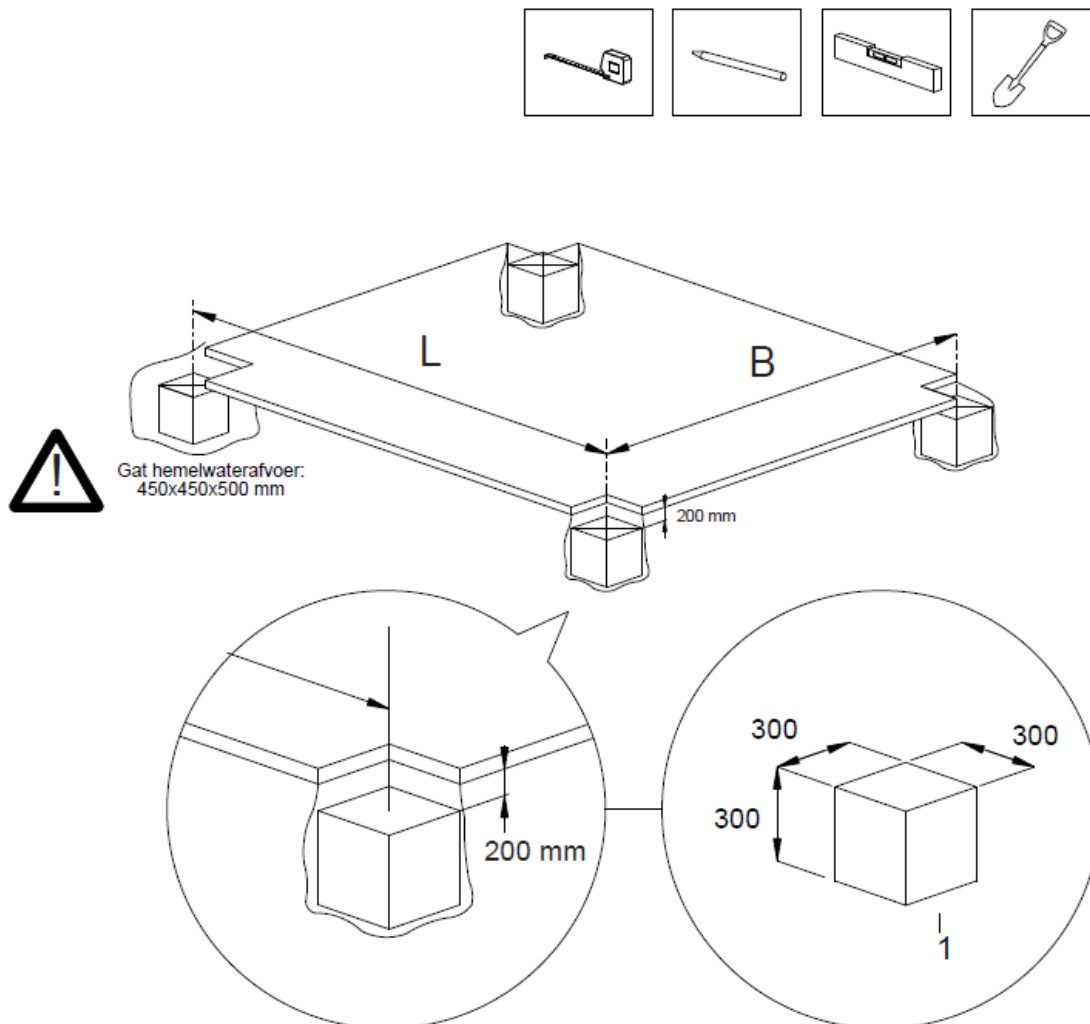
5.4.2 Gräv hål för betongplintarna

Fastställ positionerna för betongplintarna och vilken pelare som ska fungera som takavvattning.

Gräv ett hål för varje betongplint på minst 400 x 400 mm (längd x bredd), ca 500 mm djupt.

5.4.3 Placera betongplintarna

Placera betongplintarna horisontellt så att deras övre yta kommer ca 200 mm under marknivå. Kontrollera måtten B, L, X (se punkt 5.4.1.). **Fyll inte i hålen än.**



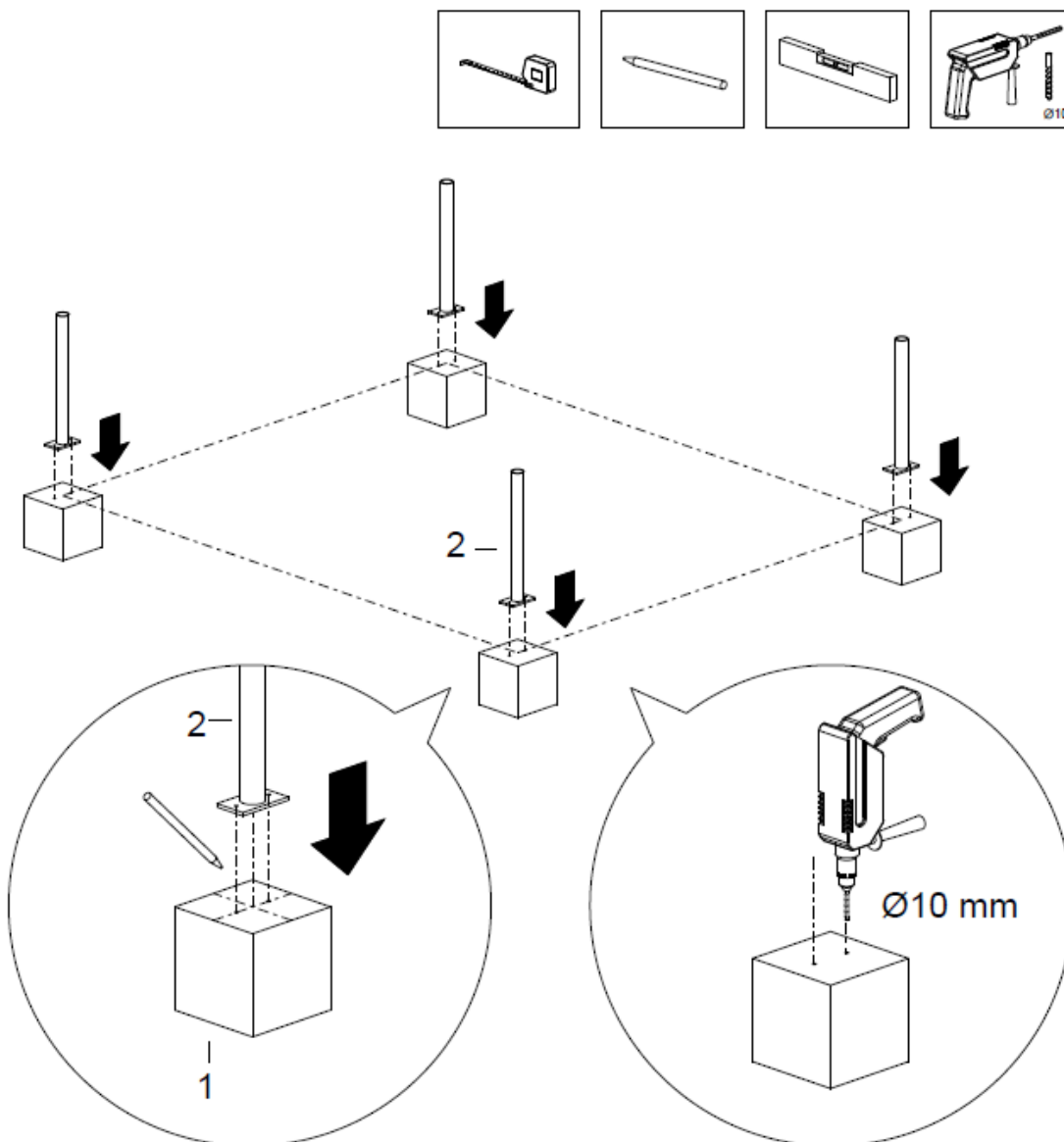
6. INSTALLATION

6.1 PLACERING AV DE HÖJDINSTÄLLBARA BENEN

6.1.1 Bestäm rätt mått för att placera de höjdinställbara benen (2) på mitten av plintarna (1). Se produktritningen.

6.1.2 Markera monteringshålen för benens fotplattor på plintarna.

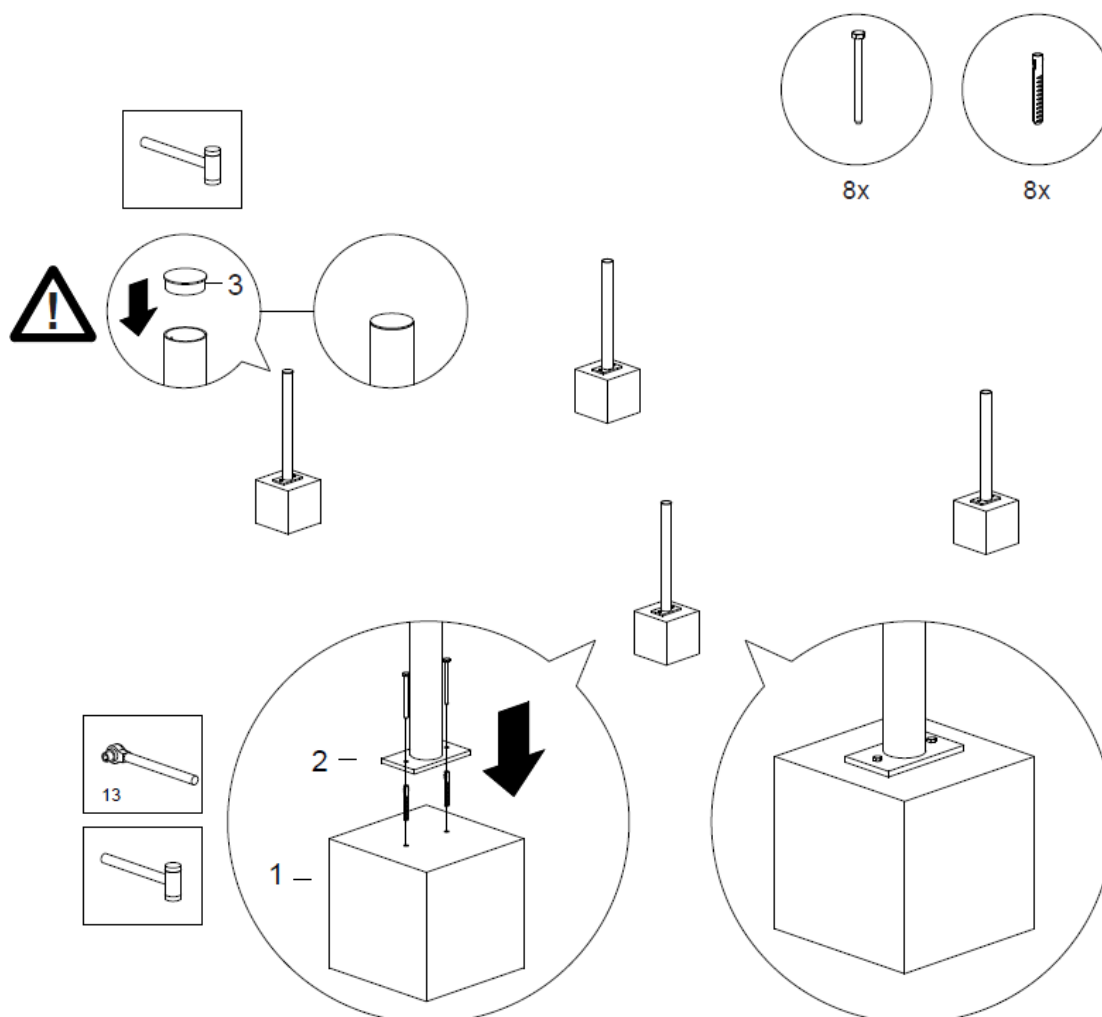
6.1.3 Borra hål i plintarna för att montera fotplattorna.
Hålen ska borraras med en betongborr på $\text{Ø} 10 \text{ mm}$, ca 100 mm djupa.



6.1.4 Sätt pluggarna (10 x 100 mm) i hålen.

6.1.5 Fixera de höjdställbara benens fotplattor med skruvar M8 x 100 mm

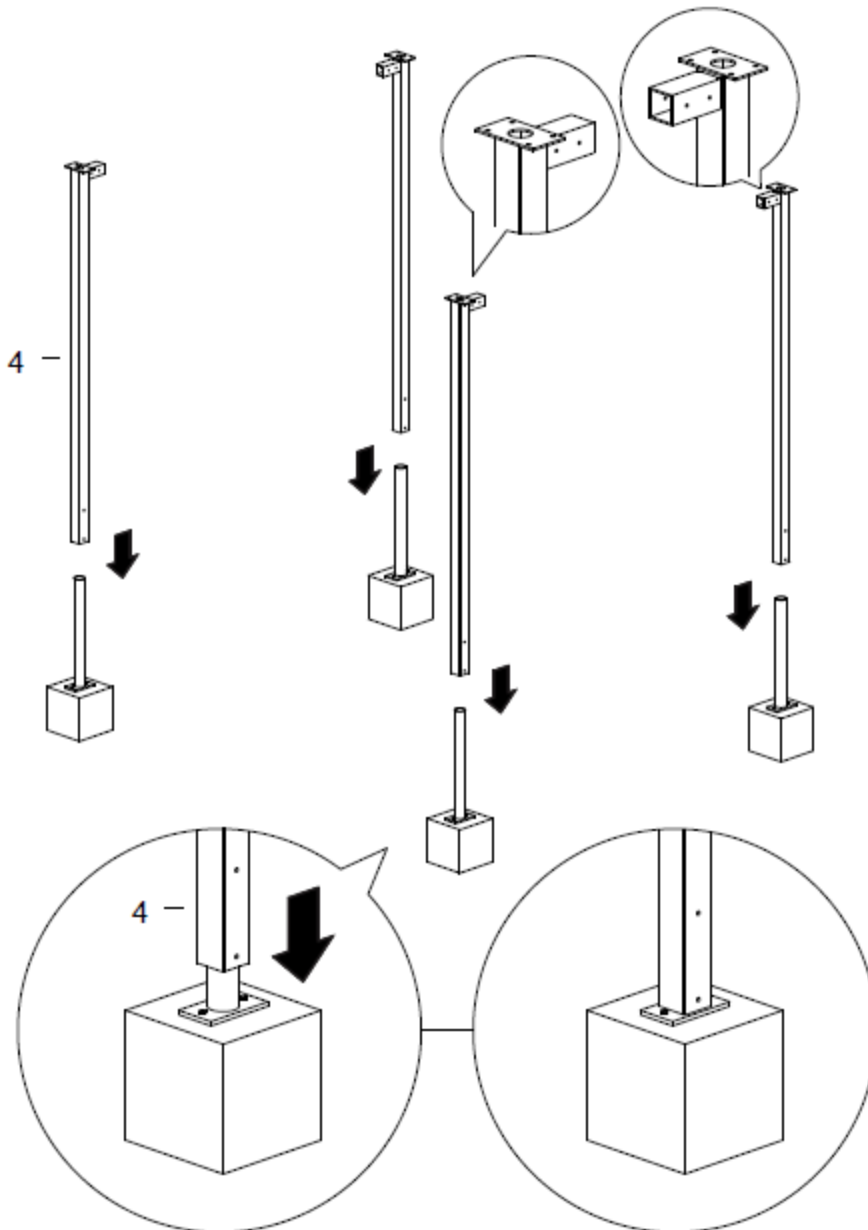
6.1.6 Placera locket (3) över benet till den pelare som utsetts till avvattningspelare.



6.2 PLACERING AV PELARNA

6.2.1 Placera pelarna (4) på de höjdinställbara benen (2).
Var noga med att rikta fästena för tvärbalkarna inåt.

OBS: Fixera inte pelarna ännu!



SIDOVÄGGS- ELLER GAVELMONTERING?

Se Bilaga/sid. xx för montering av väggfästen.

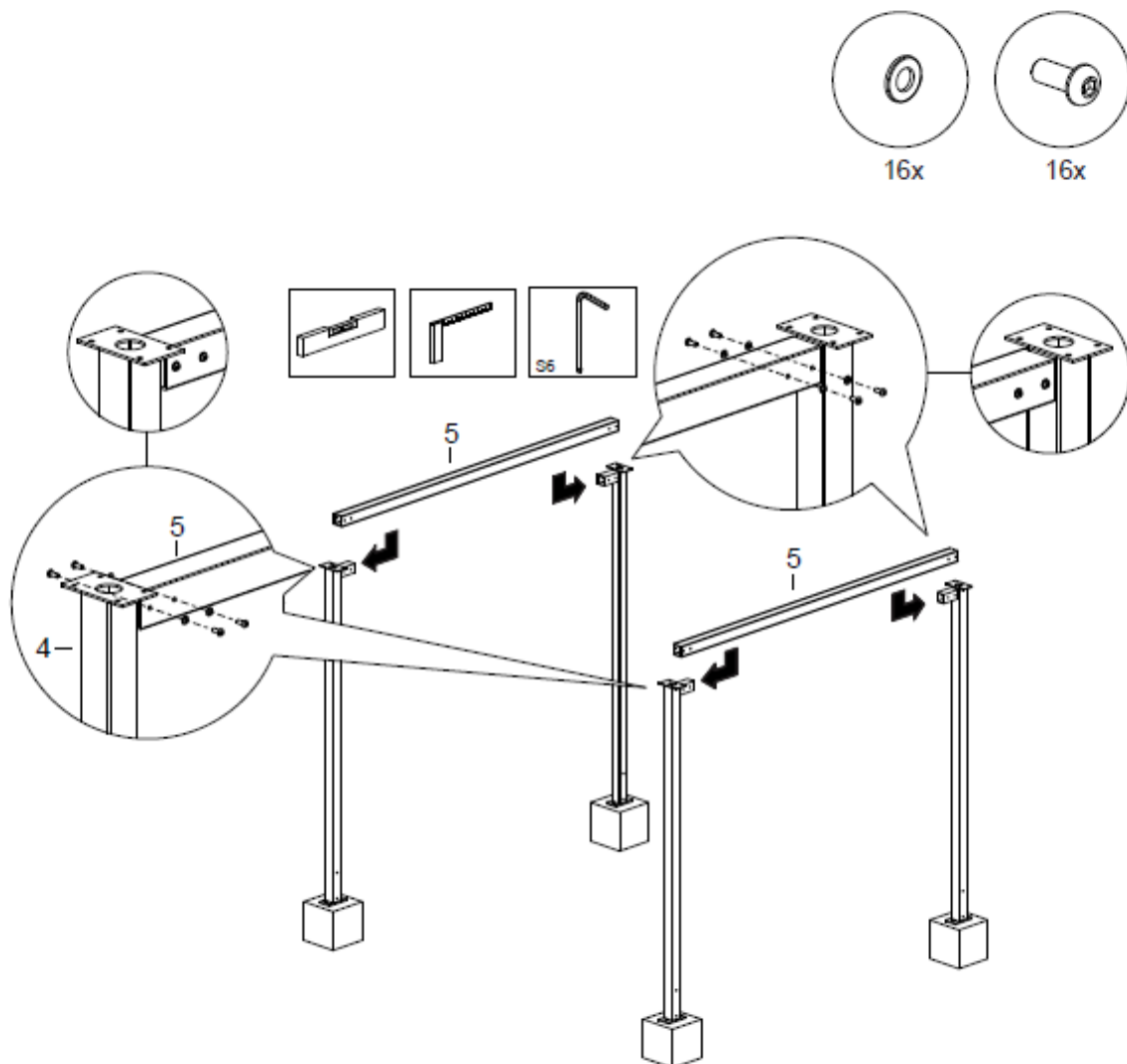
MONTERING AV BELYSNINGSSATS

Se Bilaga/sid. xx för förberedelser för belysningsatts.

6.3 PLACERING AV TVÄRBALKAR

6.3.1 Placera tvärbalkarna genom att skjuta dem över fästena på pelarna.

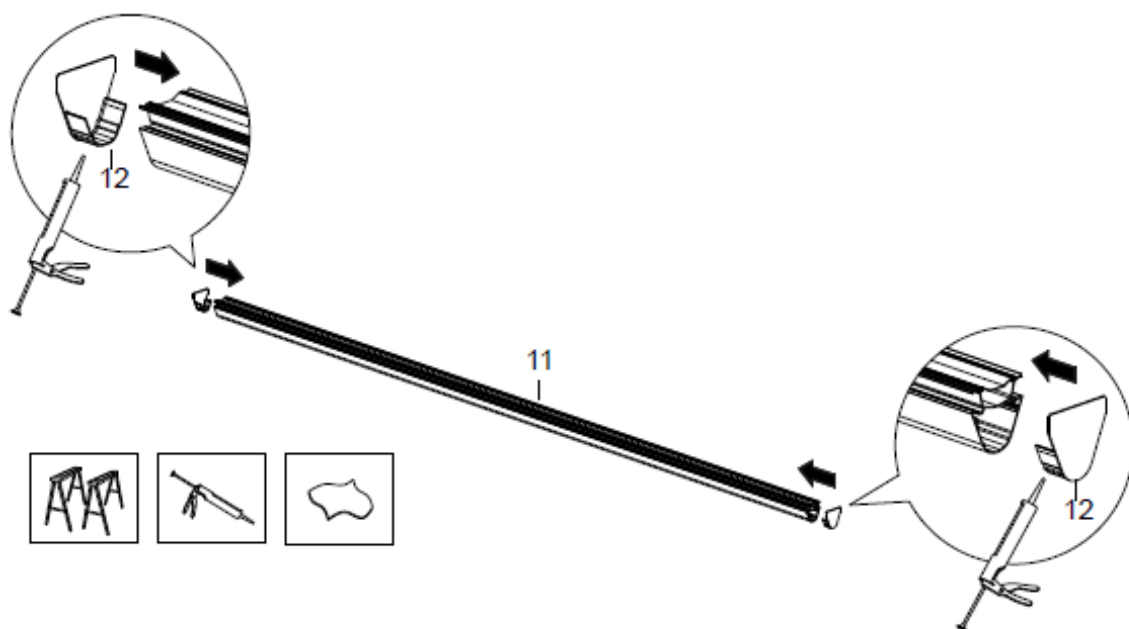
6.3.2 Fixera tvärbalkarna vid fästena med skruvar M8 x 25 mm och brickor M8.



6.4 FÖRBEREDELSE AV RÄNNPROFILER

6.4.1 Montera ränngavlarna (12) på rännprofilen (11).

6.4.2 Täta ränngaveln med silikontättningsmedel.



6.5 MONTERING AV RÄNNFÄSTEN

6.5.1 Placera rännfästena (6, 7, 8) på respektive pelare och fixera med skruvar M8 x 25 mm och hattmuttrar M8.

OBS: Sätt rännfästet med avvattningsutlopp (7) på den pelare som ska ha avvattningsfunktion.

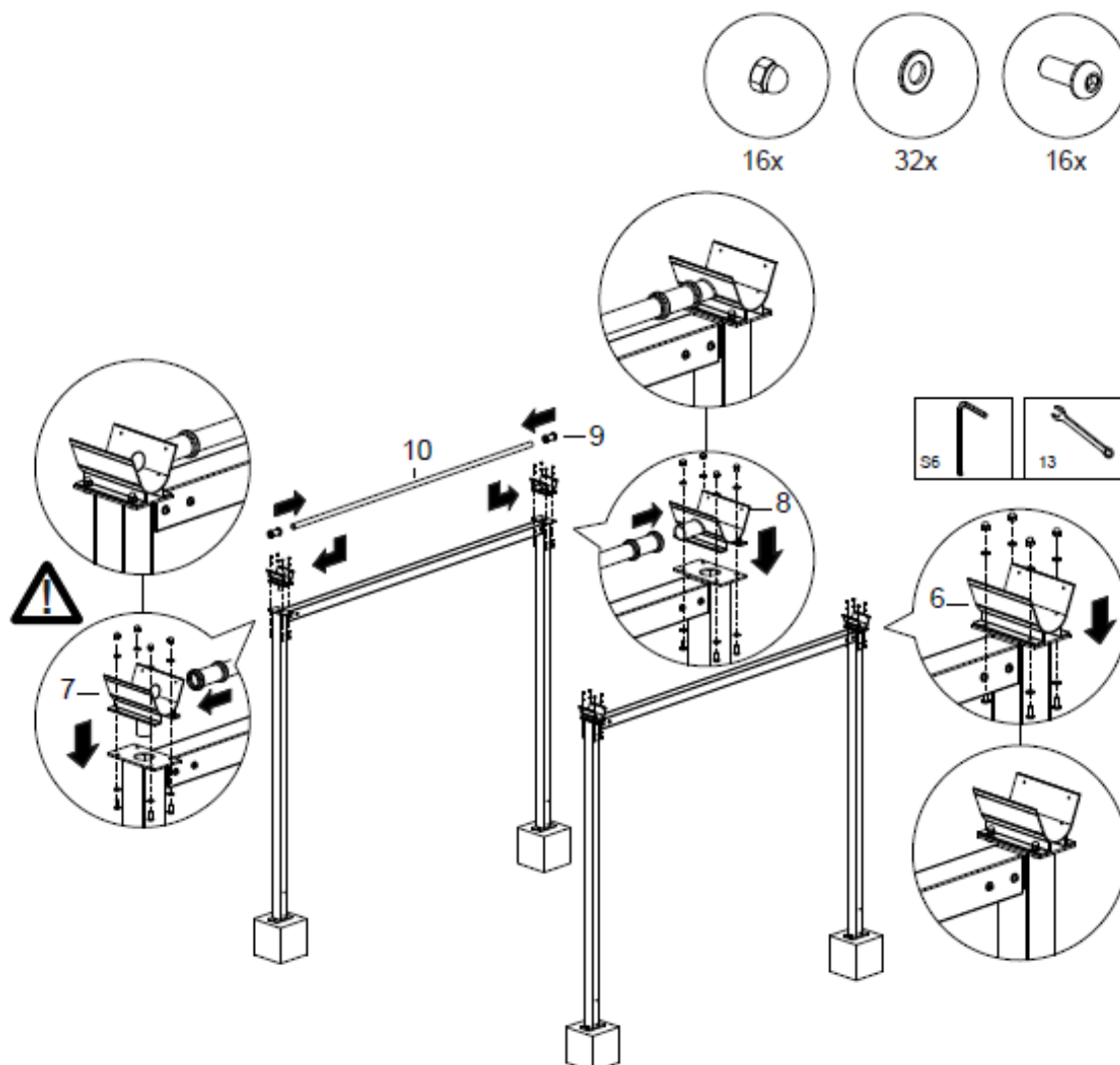
DUBBEL CARPORT?

Montera även ett 5:e och ett 6:e rännfäste, utan avvattningsutlopp (6) på samma sätt, **centrerade relativt tvärbalken. ??**

6.5.2 Montera plasthylsorna (9) i ändarna av anslutningsröret av Aluminium (10)

6.5.3 Anslut rörets båda ändar till avvattningsutloppen på rännfästena (7 och 8).

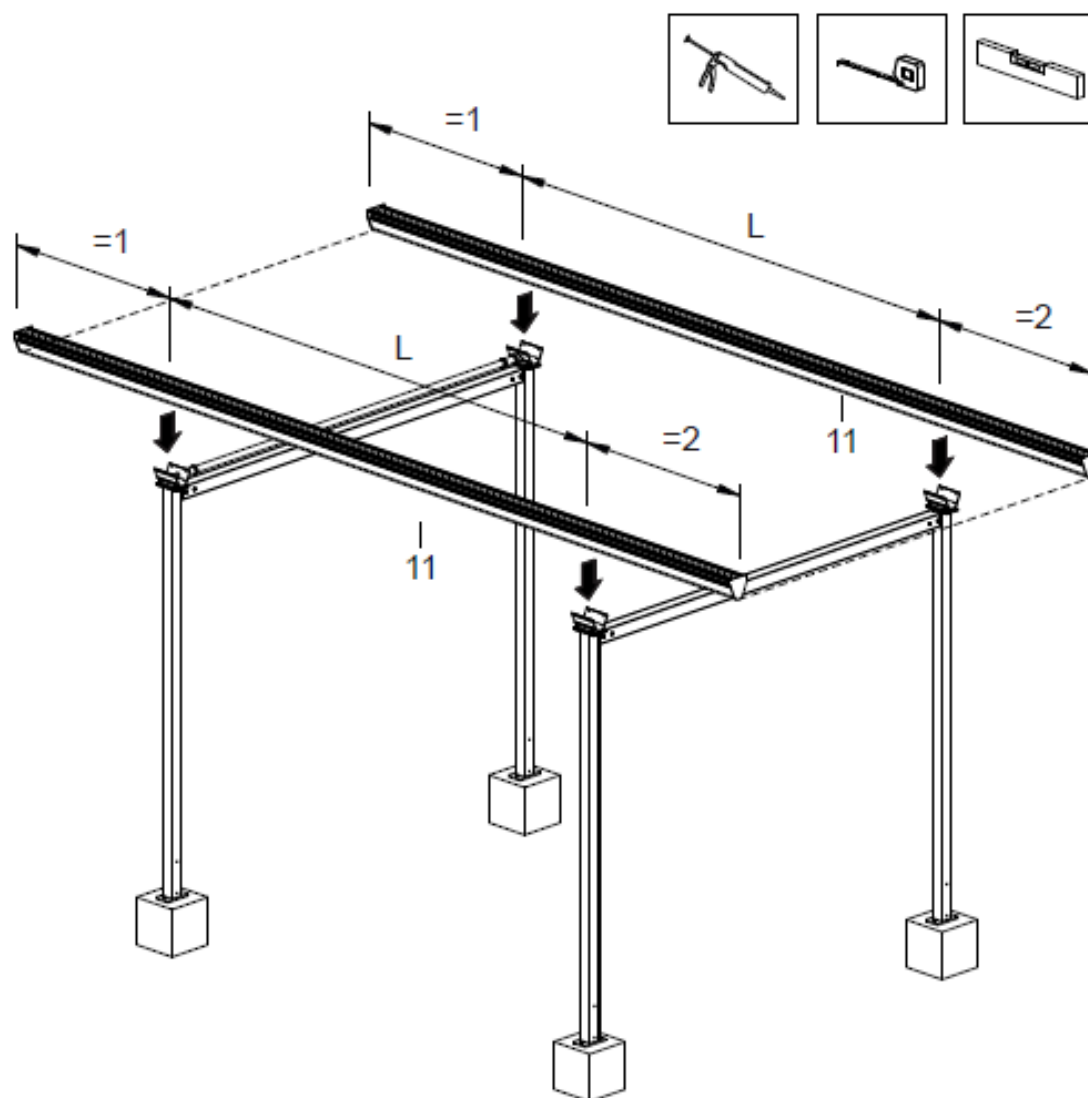
6.5.4 Centrera röret.



6.6 MONTERING AV RÄNNORNA

6.6.1 Placera rännorna i längsriktning i rännfästena.

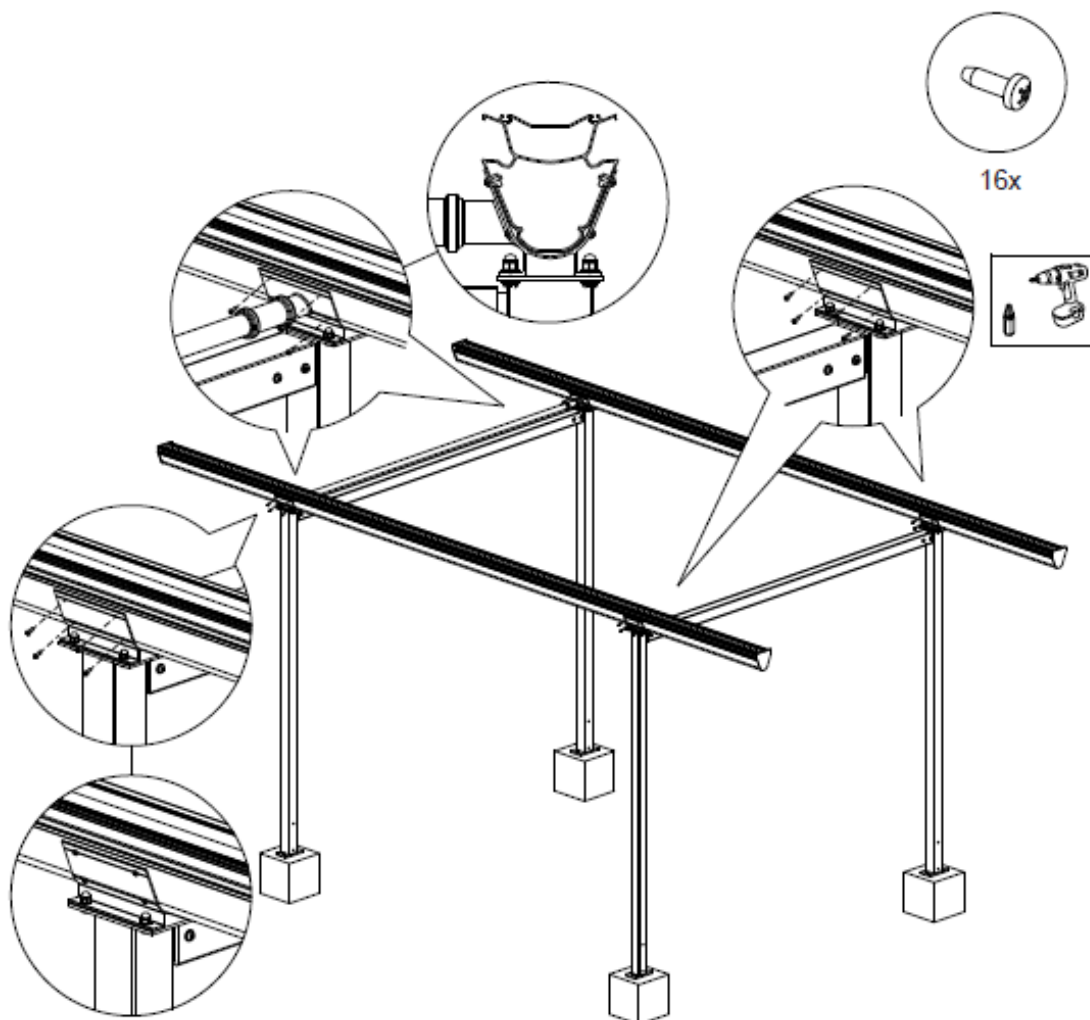
OBS: Måtten ska inte avvika från översiktsritningen. Var noga med att rikta upp rännorna mot varandra.



6.6.2 Fixera rännfästena vid rännprofilen med självtätande skruvar (4,2 x 13 mm)

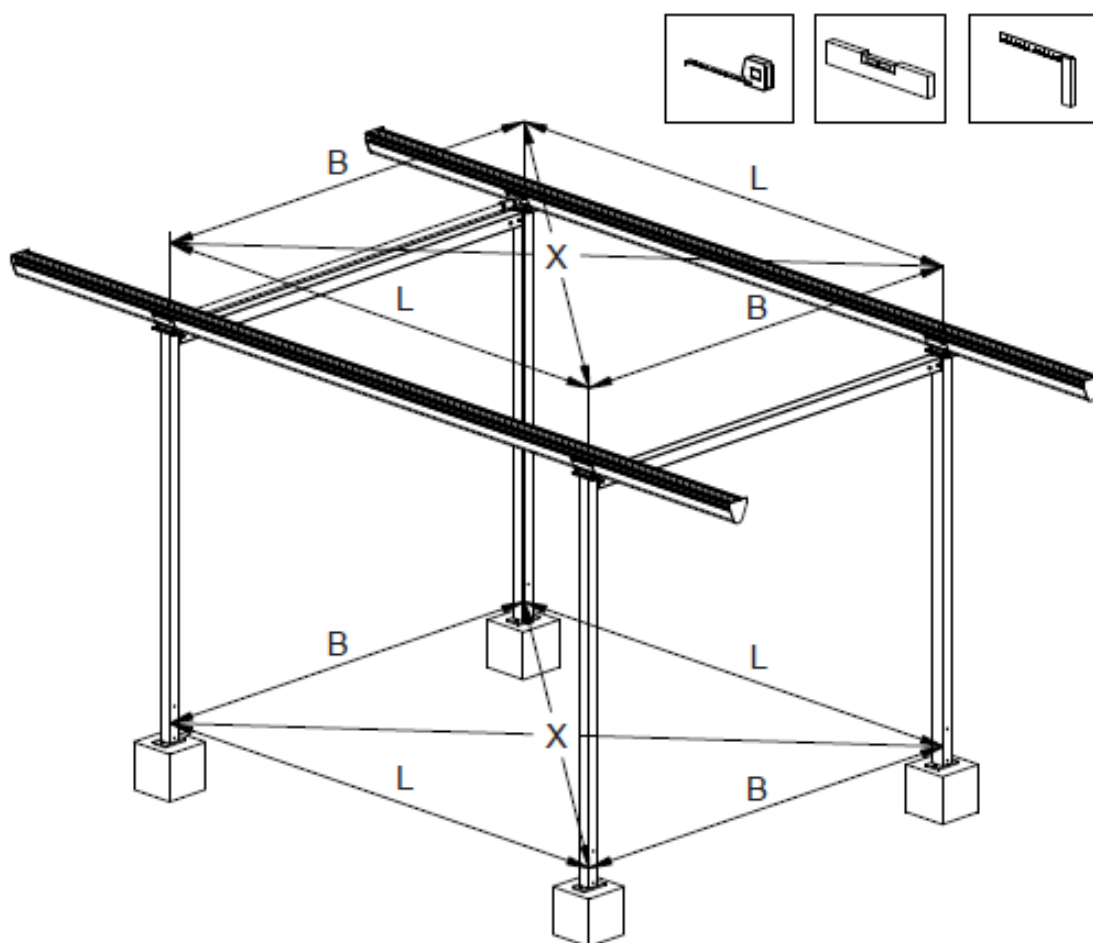
Upprepa detta steg med den andra rännan (rännorna) och fästena.

OBS: Placera skruvarna på spåren.



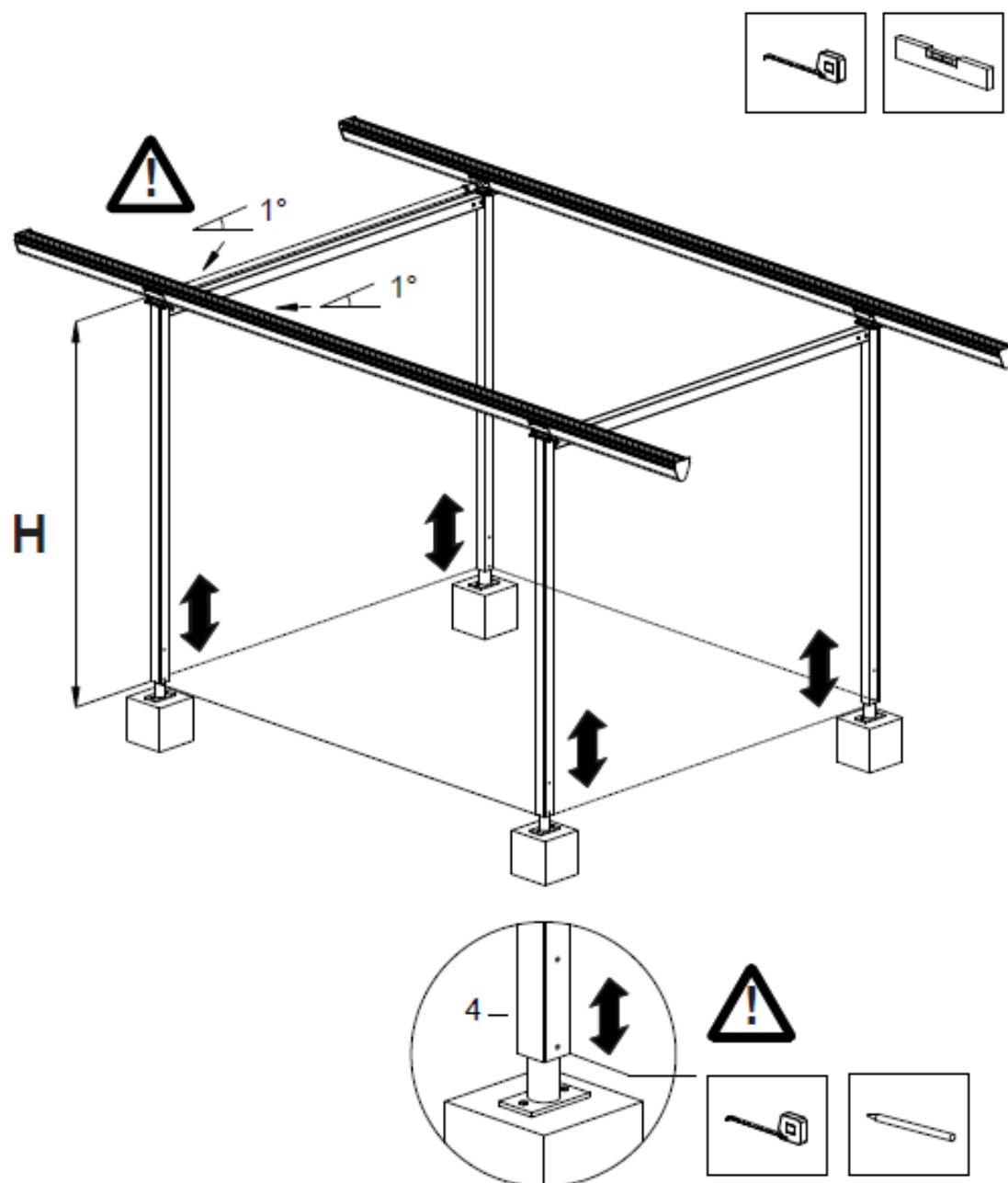
6.7 JUSTERING AV STRUKTUREN

6.7.1 Kontrollmät yttermått och diagonalerna. Mät både högst upp och längst ner på pelarna.



6.7.2 Fastställ höjden (H) enligt produktritningen.

6.7.3 Justera tvärbalkarna till rätt nivå, med en liten lutning mot vald avvattningspelare.



6.8 FIXERING AV STRUKTUREN

6.8.1 Borra genom både Aluminiumpelaren och det höjdställbara benet av stål med hjälp av ett metallborr \varnothing 8,5 mm.

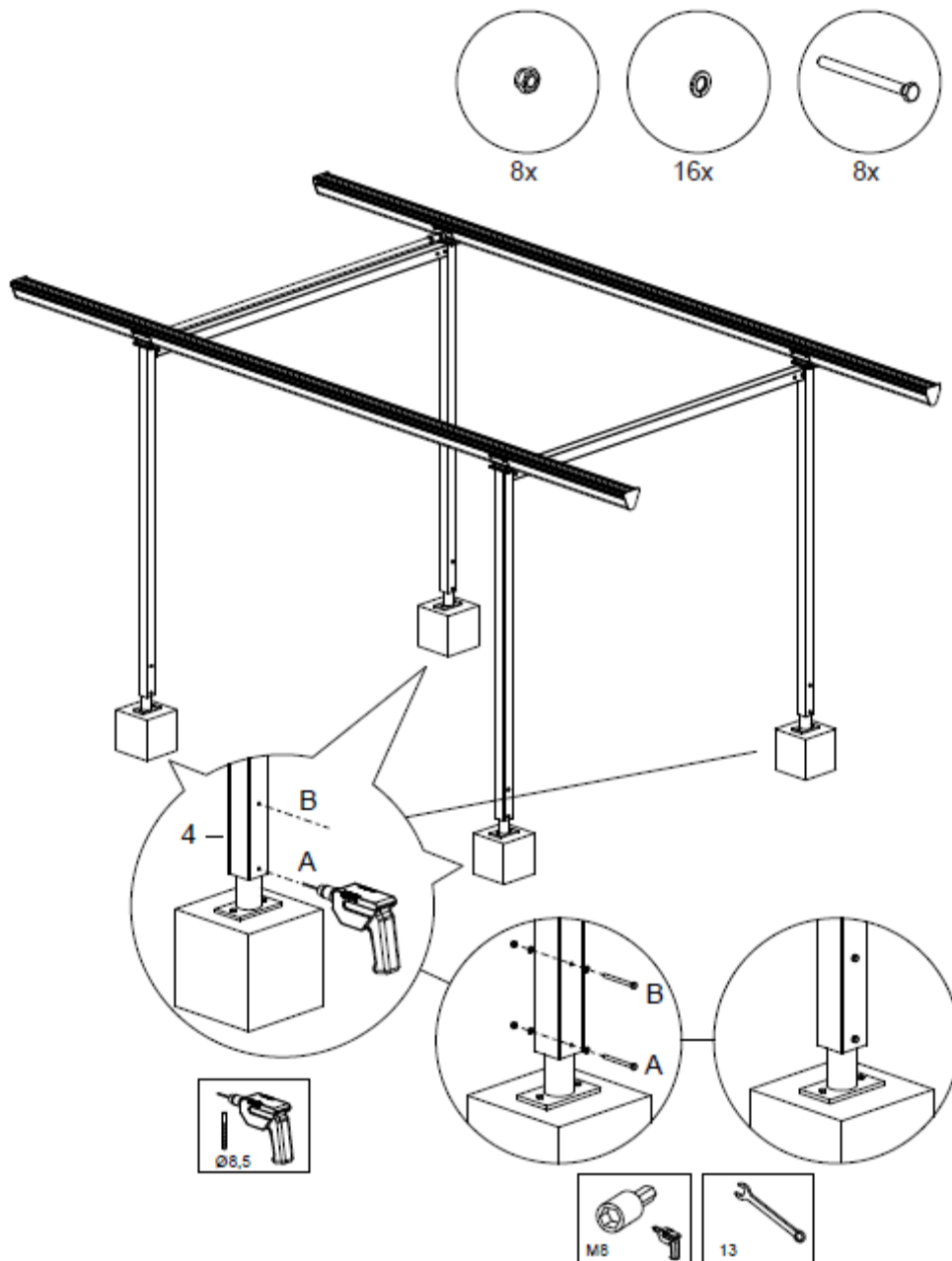
Börja vid varje pelare i den nedre förborrade positionen. (A)

6.8.2 För in sexkantskruven (M8 x 95 mm) genom pelaren och fixera med muttern M8 och låsbrickan.

6.8.3 Upprepa stegen 6.8.1 och 6.8.2 för alla de nedre positionerna (A).

6.8.4 Kontrollera noggrant måtten och lutningen mot avvattningspelaren.

6.8.5 Upprepa stegen 6.8.1 och 6.8.2 för alla de övre positionerna (B).

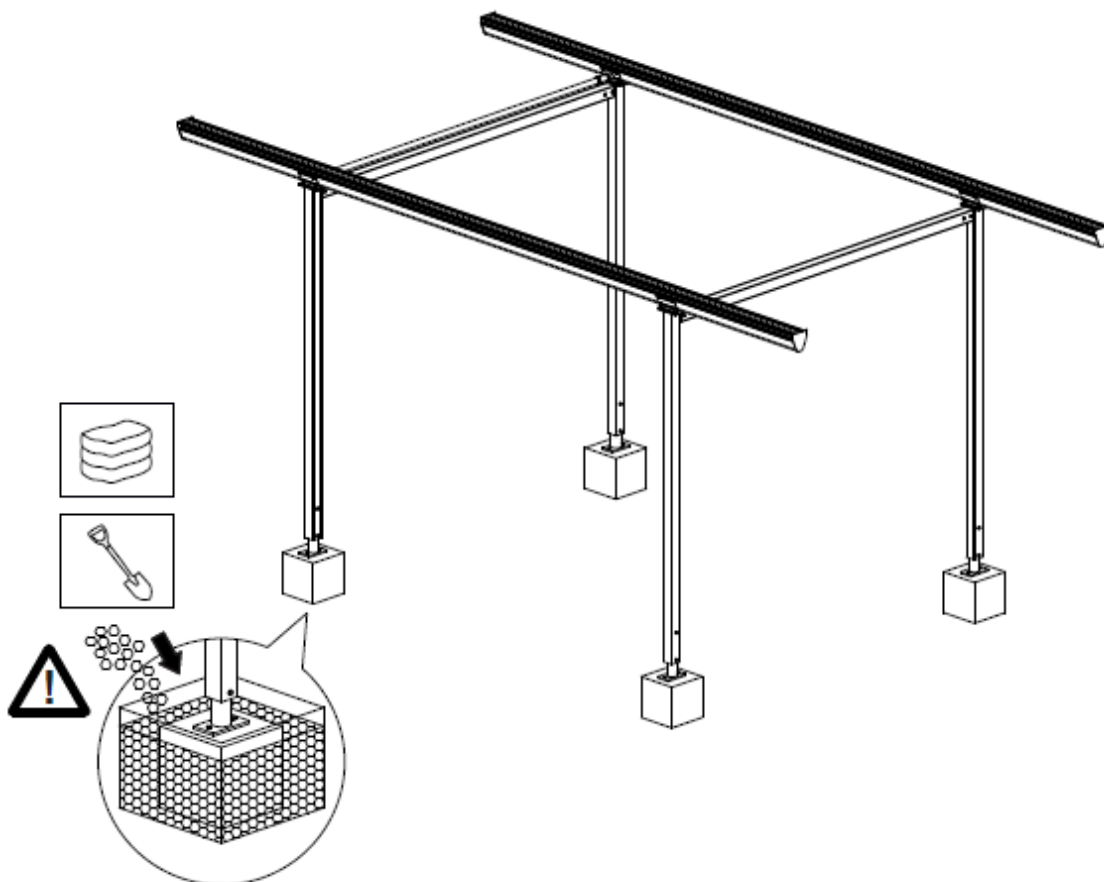


6.9 FÄRDIGSTÄLLANDE AV DEN BÄRANDE STRUKTUREN

6.9.1 Häll gruset (19) i hålet för den pelare som ska ha avvattningsfunktion.

6.9.2 Häll eventuellt överskott av grus i de övriga hålen och jämna av ytan.

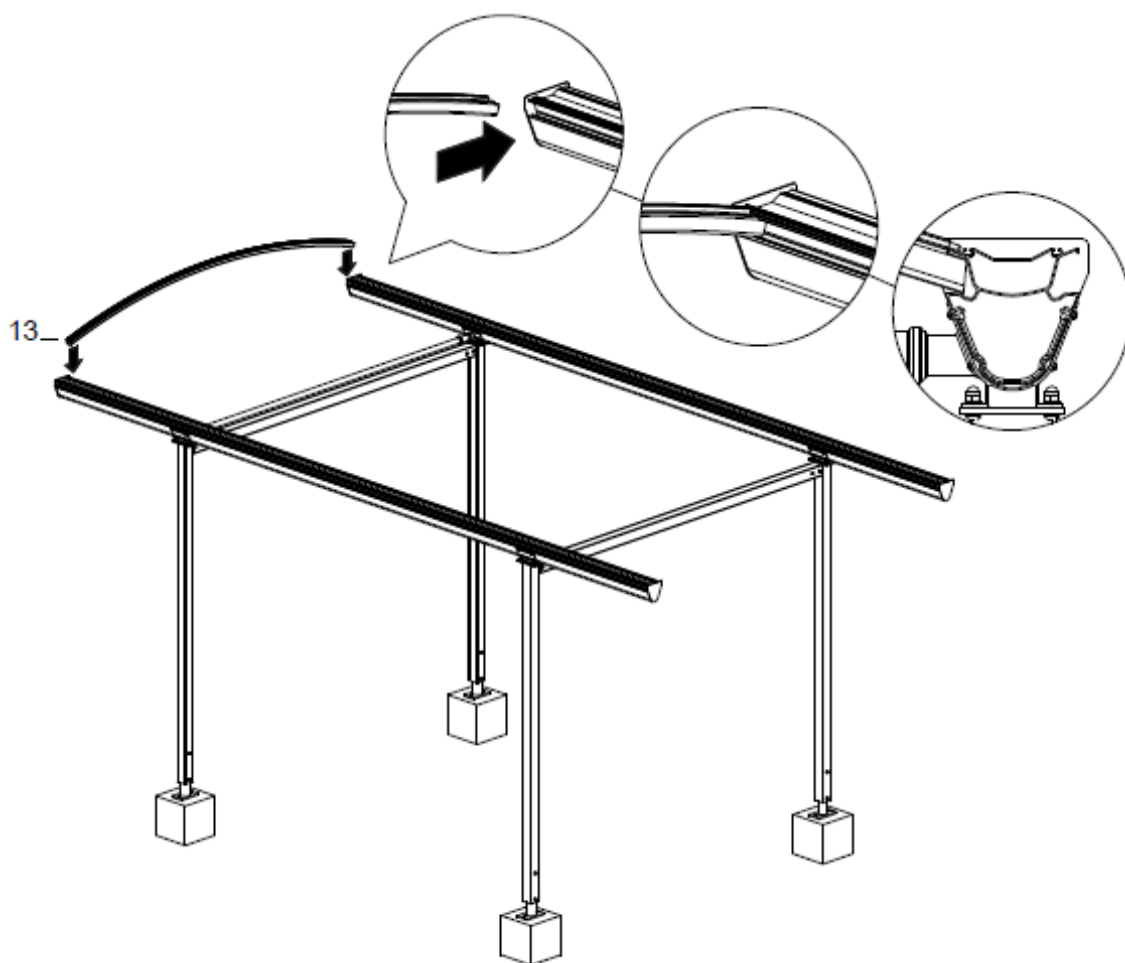
Den bärande strukturen är därmed klar!



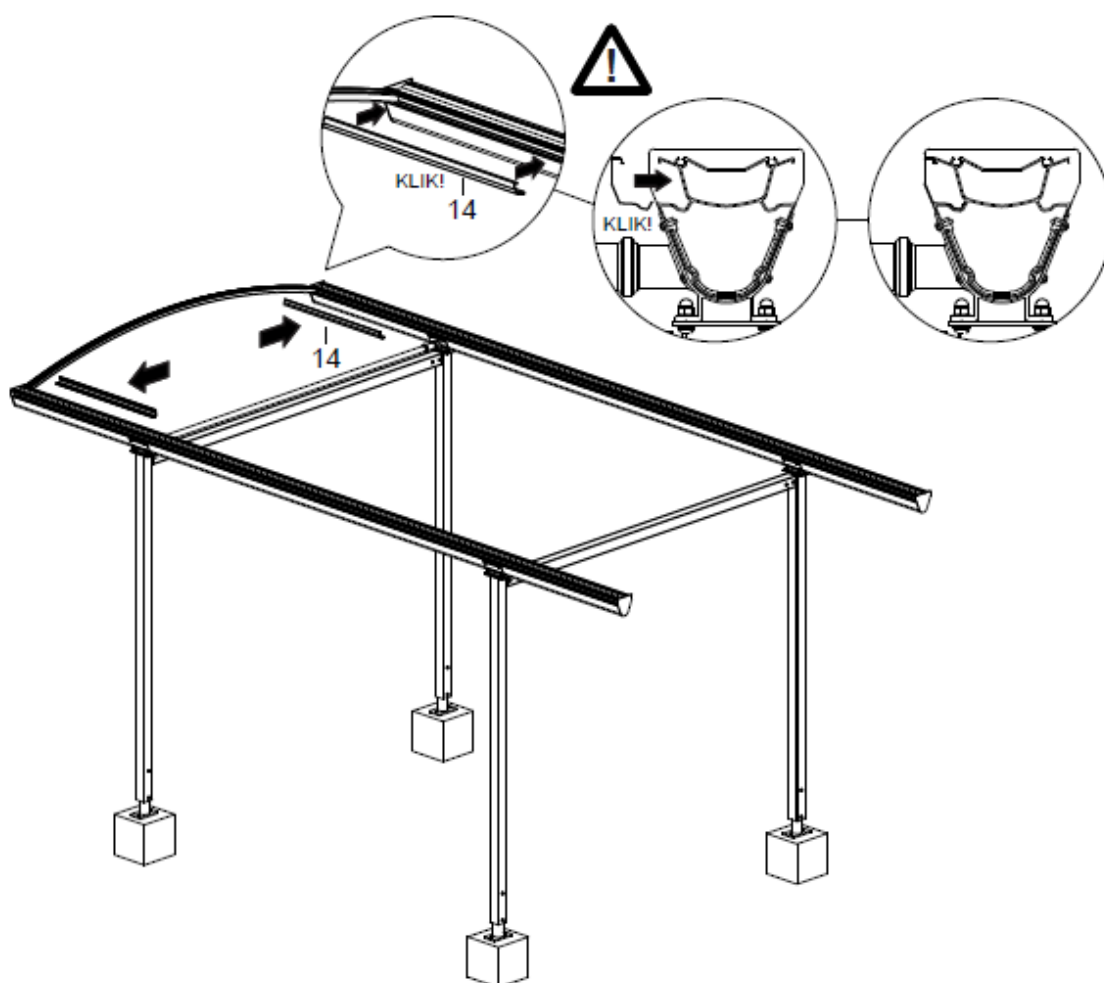
6.10 MONTERING AV DE FÖRSTA TVÅ VALVBÅGARNA

6.10.1 Placera den första valvbågen (13) mellan båda takrännorna, mot rännaveln.

OBS: Börja längst bak på skärmtaket och arbeta mot den främre änden.

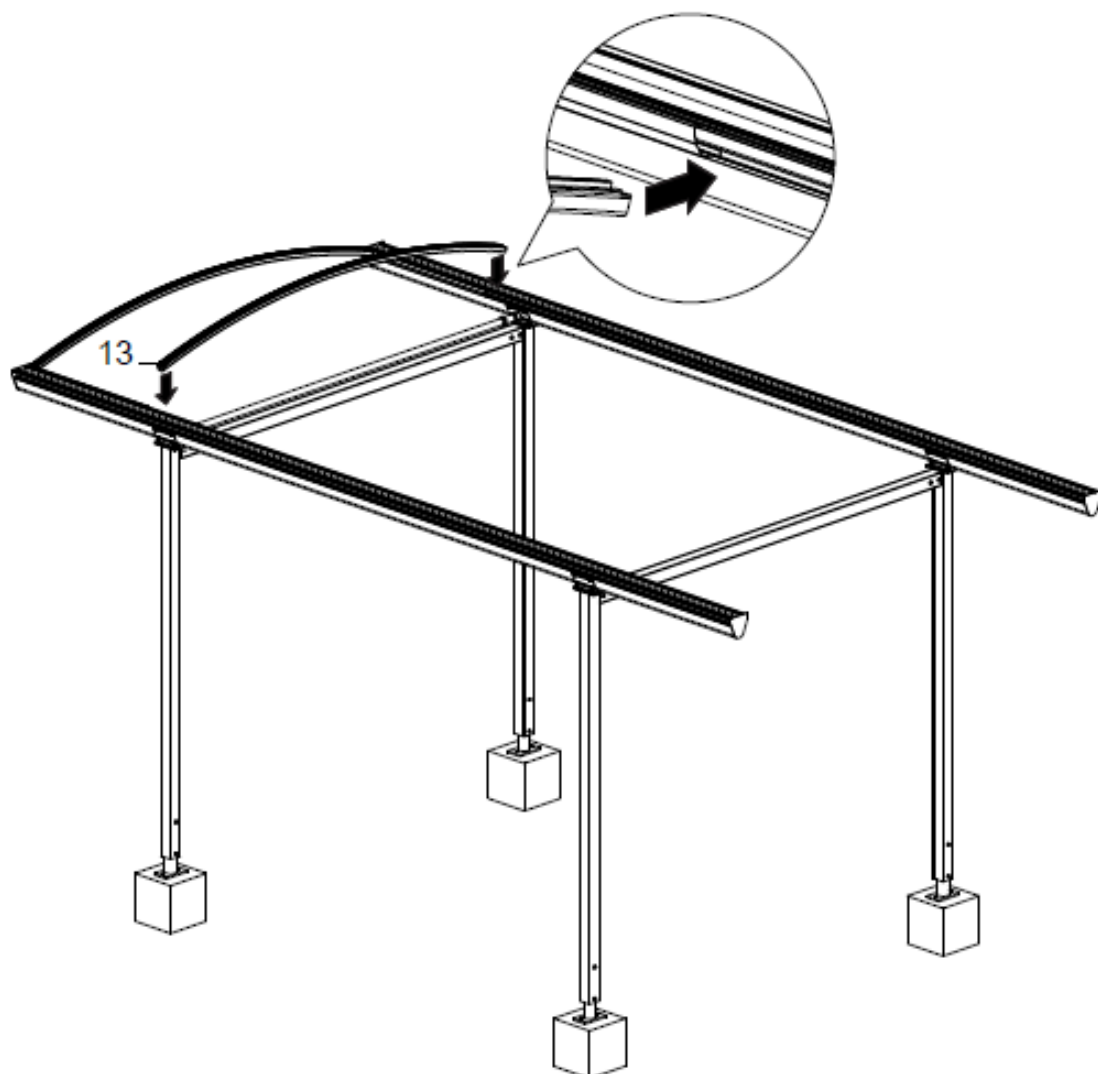


- 6.10.2 Klicka fast den korta täcklisten (14a) vid båda rännorna, på insidan, **tätt** mot den första valvbågen.



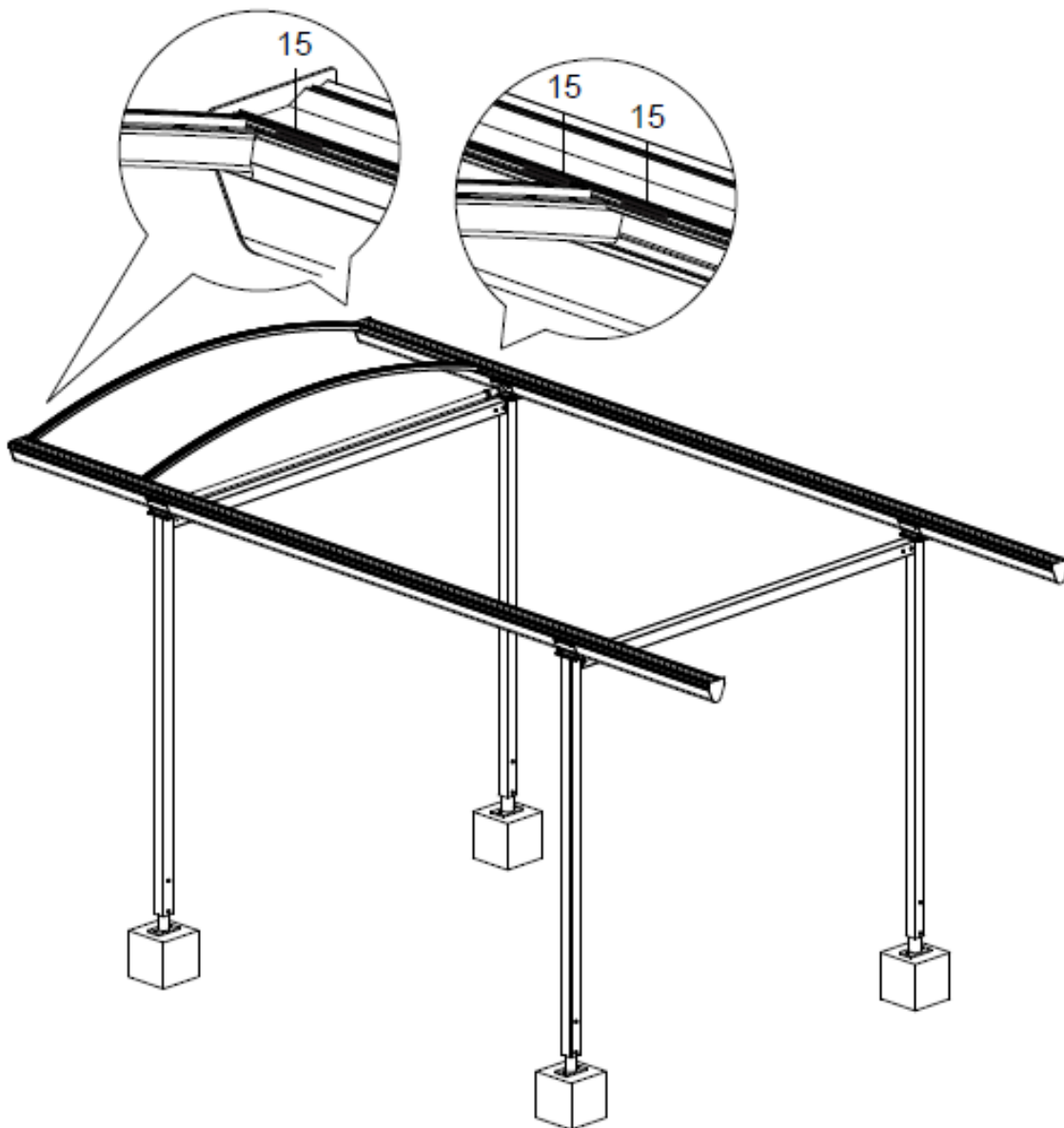
6.10.3 Placera den andra valvbågen (13) mellan de båda rännorna, **tätt** mot ändarna av täcklisterna (6.10.2)

6.10.4 Kontrollera måtten mot produktritningen.

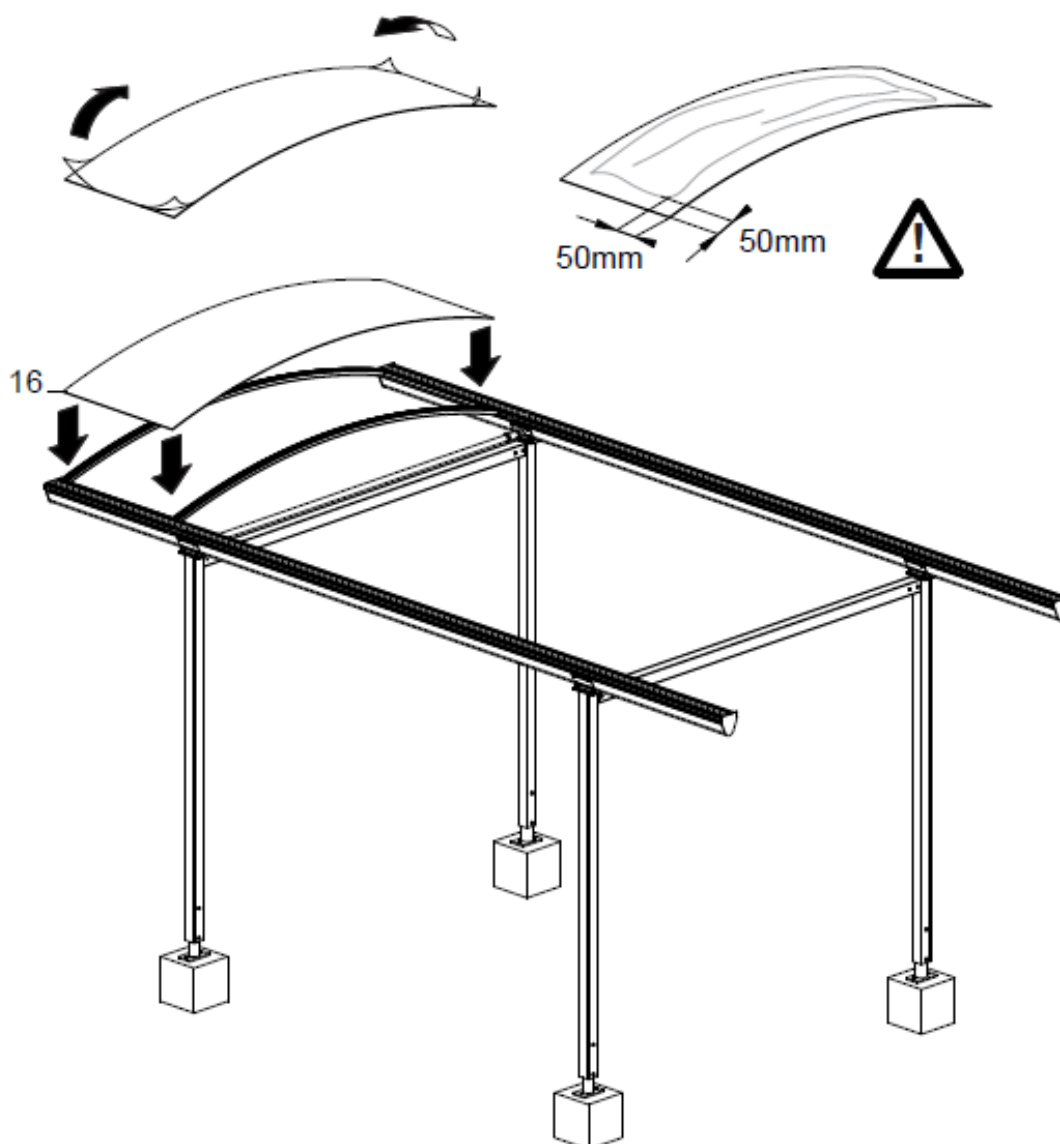


6.11 MONTERING AV SKÄRMTAK

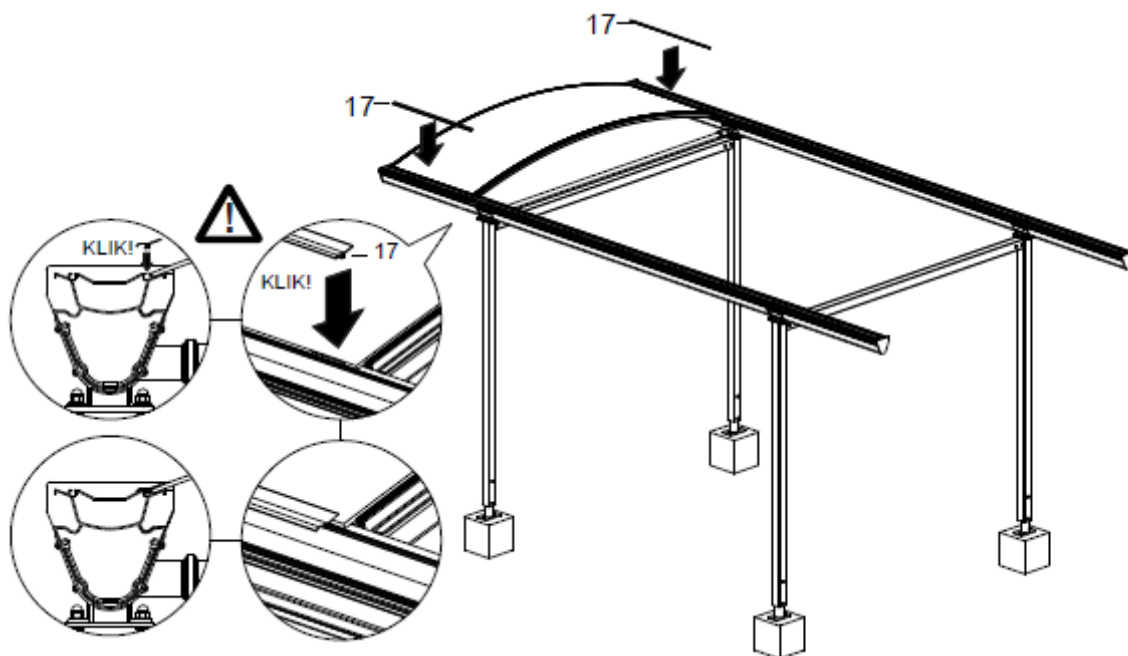
- 6.11.1 Placera de självhäftande neoprenkuddarna (15) på båda rännorna, vid hörnen mellan de två bågar och rännorna.



- 6.11.2 Lossa skyddsfolien från takpanelen (eller fönstret), minst 50 mm från kanterna. Foliesidan är skärmtakets ovansida.
- 6.11.3 Placera takpanelen (eller fönstret) genom att lyfta den uppåt så att den kommer att vila på bågarna utan att det uppstår spänningar i panelen (eller fönstret). Låt panelen kröka sig längs valvbågen.



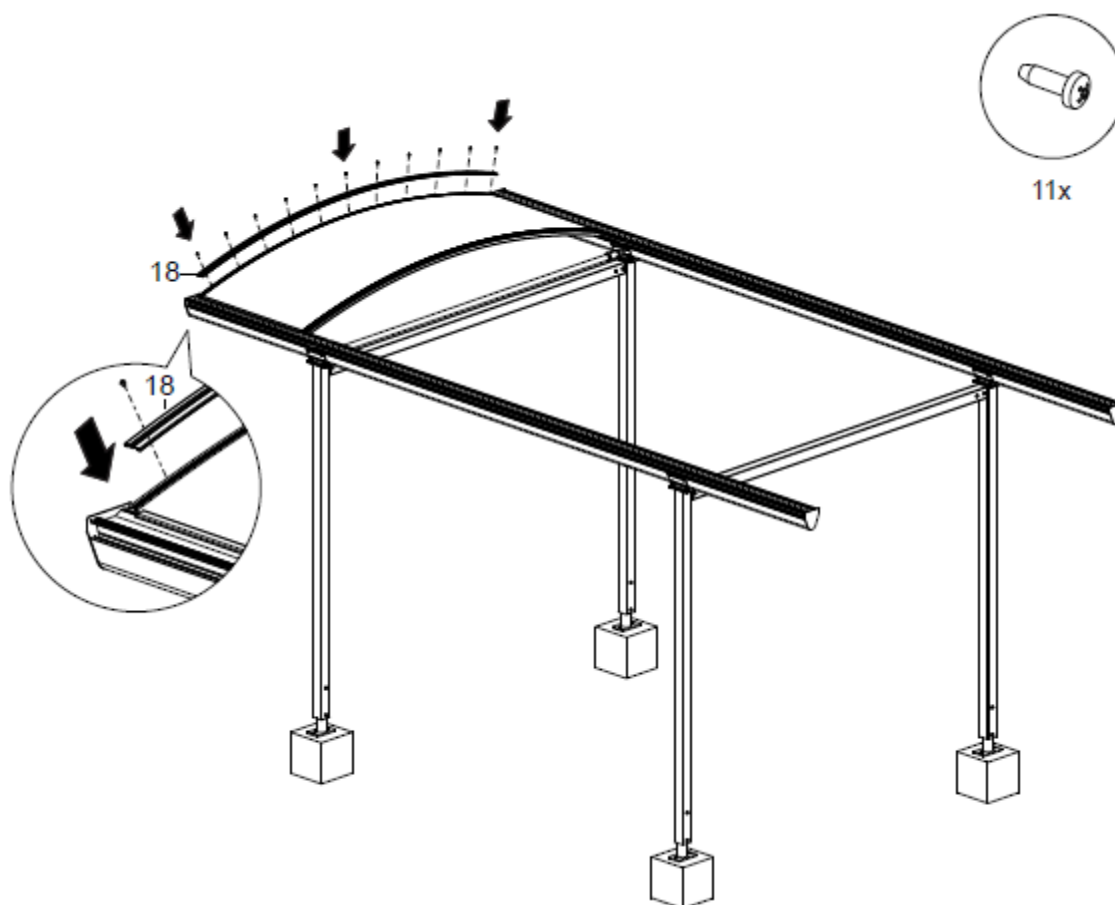
- 6.11.4 Montera den vita Hostalit-remsan (17) på de båda kortändarna av takpanelen (eller fönstret) och slut den genom att klicka fast remsan i rännprofilens längdriktning.



6.11.5 Fixera takpanelen (eller fönstret) genom att placera täcklisten (18) över den och fixera listen med självtätande skruvar (4,2 x 13 mm) i de förborrade hålen.

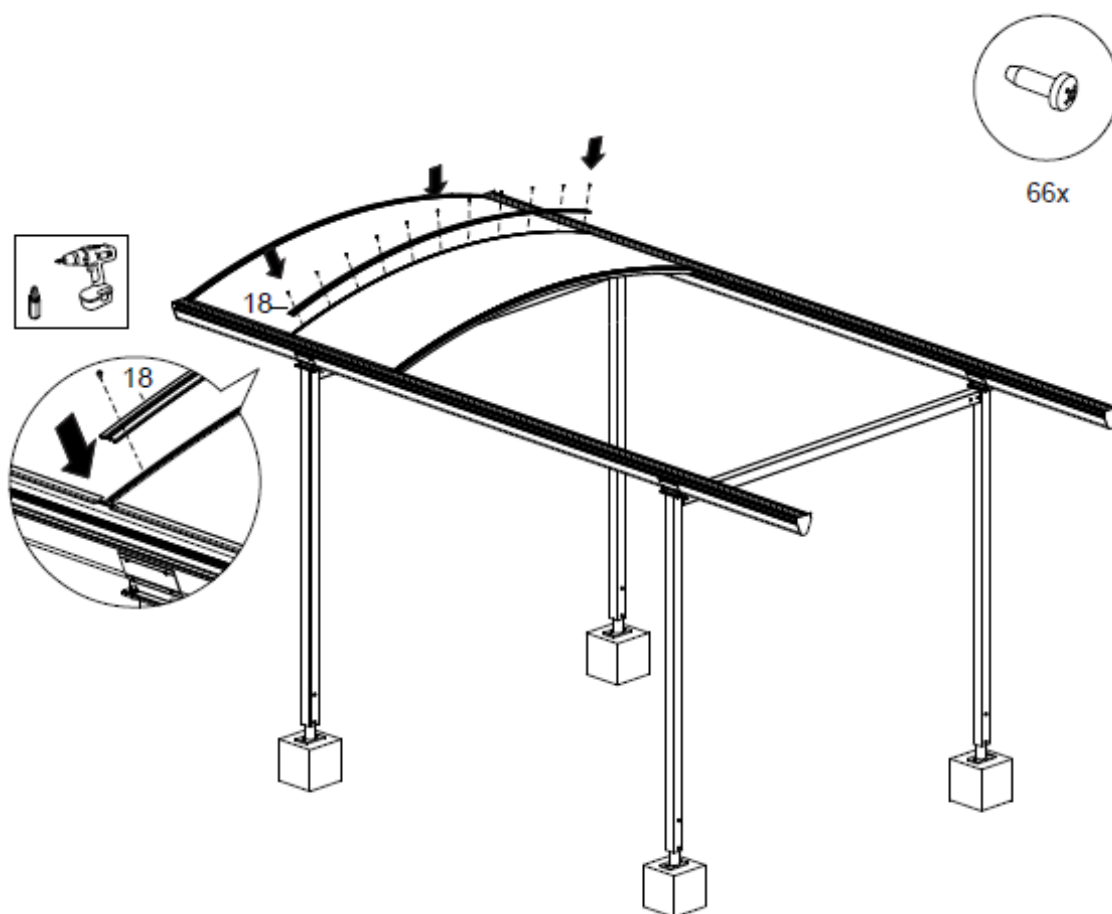
TIPS: Skruva in skruvarna något i täcklisten på marknivå, innan du placerar täcklisten över bågarna.

OBS: Montera de första två bågarna och takpanelen (eller fönstret) först innan du monterar den tredje valvbågen och den andra takpanelen (eller fönstret). Fortsätt på motsvarande sätt.



6.11.6 Ta bort skyddsfolien.

6.11.7 Upprepa stegen 6.11.1 till 6.11.6 för återstående valvbågar och takpaneler (eller fönster).



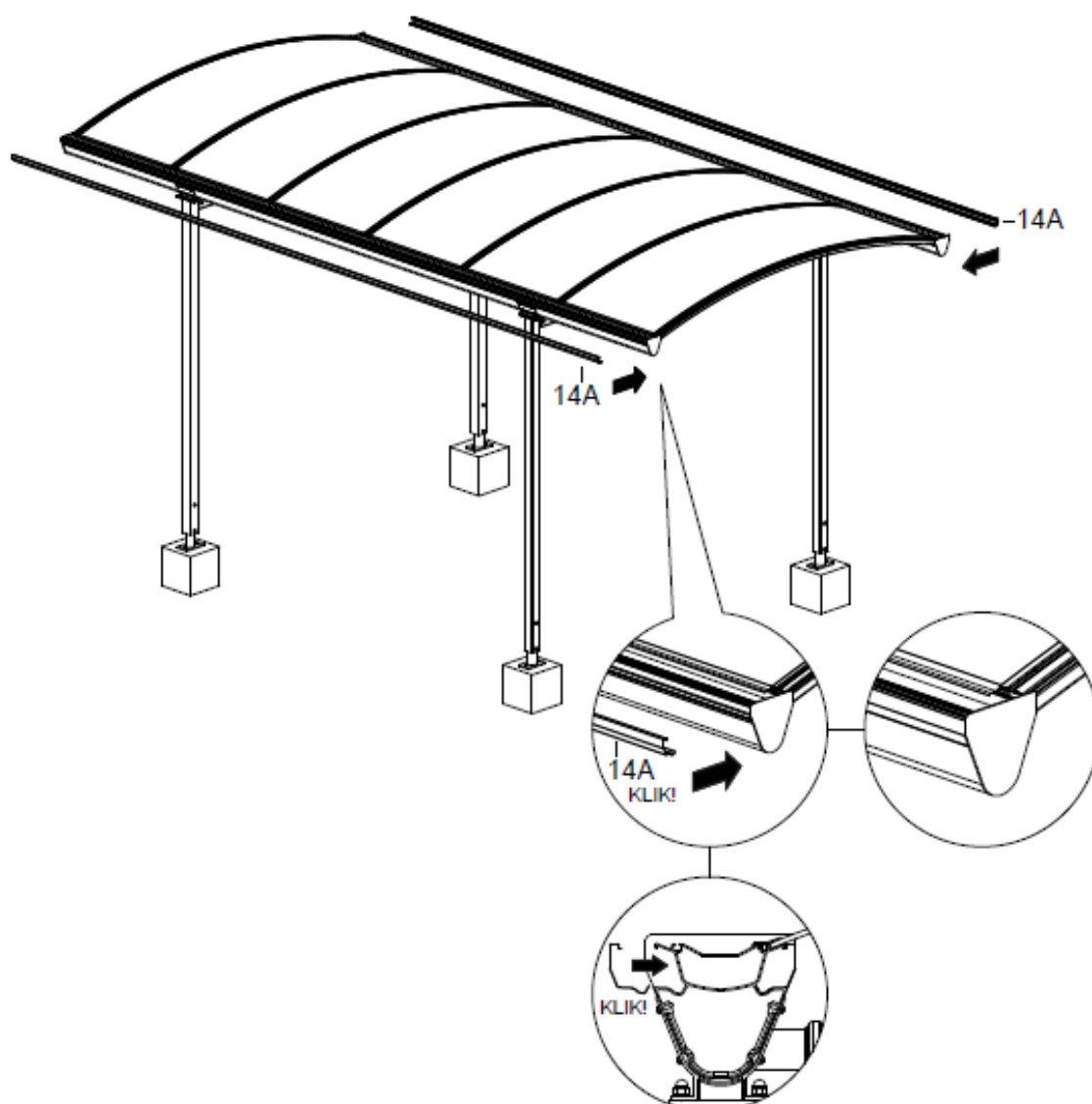
6.12 Täcklist för ränna

6.12.1 Klicka fast den långa täcklisten för rännan (14b) på utsidan av rännprofilerna

(Vid sidoväggslutning är detta inte möjligt på fasadsidan)

Dubbel carport?

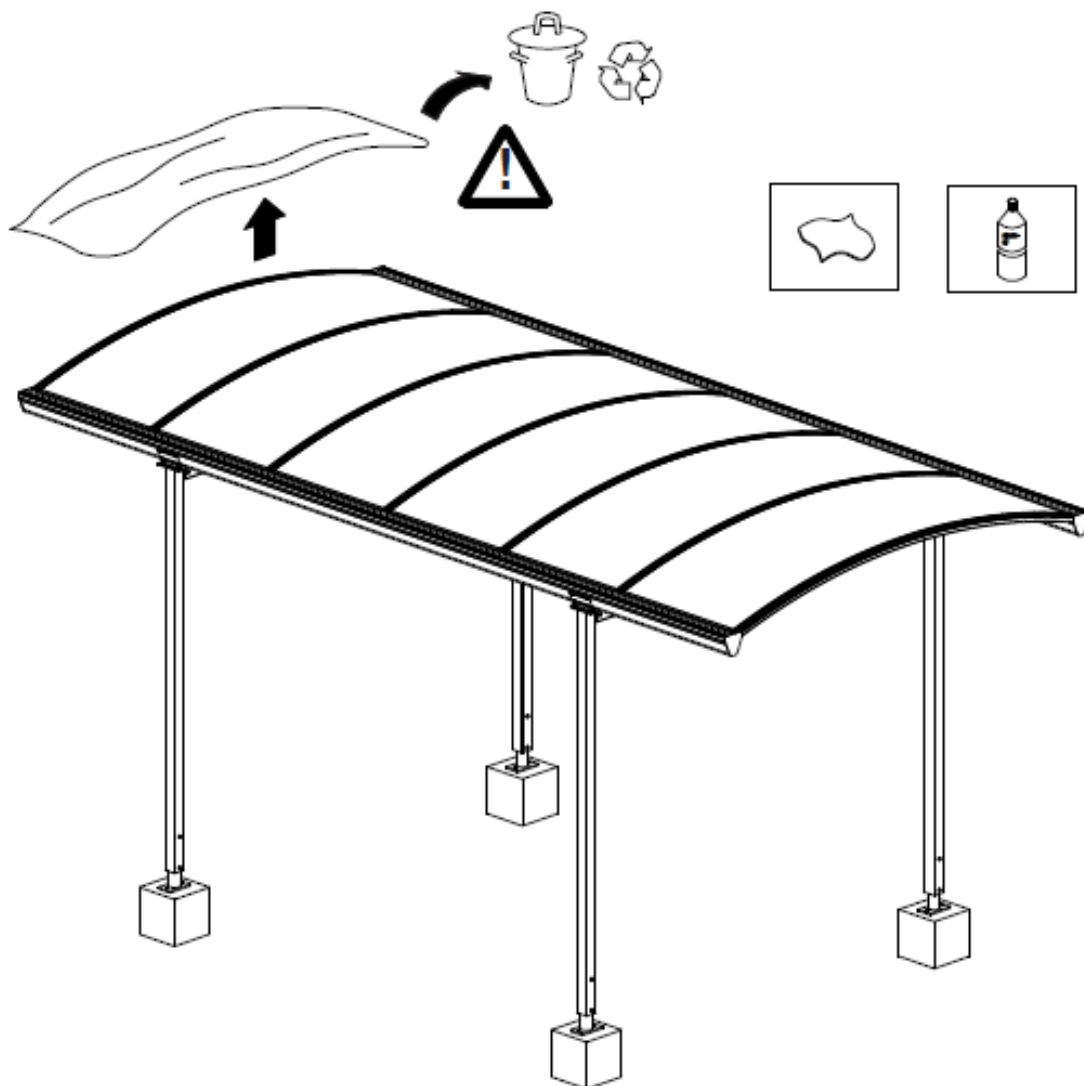
Upprepa stegen a till c för det andra röret och rännorna. Jag kan bara hitta 14a och 14b.



6.13 KLAR FÖR ANVÄNDNING

6.13.1 Rengör carporten enligt rengöringsanvisningarna (avsnitt 7) och bortskaffa allt avfall korrekt (avsnitt 8).

Din carport är klar!



7. UNDERHÅLL OCH RENGÖRING

Kontrollera en gång per år att alla fortfarande är korrekt åtdragna. Efterdra dem vid behov. Rengör en gång per år enligt rengöringsanvisningarna:

Anvisningar för rengöring

- * Arbeta alltid uppifrån och nedåt.
- * Rengör med (ljummet) vatten och/eller med en lösning av max. 5 % tvållösning i vatten.
- * Rengör inte i fullt solljus – då kan det uppstå torkfläckar.
- * Använd endast neutrala rengöringsmedel, med pH-värde mellan 6 och 8.
- * Använd ALDRIG lösningsmedel som bensin, aceton, sprit, ammoniak, polära lösningsmedel, klorerade kolväten, starkt alkaliska eller sura substanser etc.
- * Rengör ALDRIG med abrasiva rengöringsmedel, stålull, skursvampar, sandpapper etc.
- * Spola alltid väl med rent vatten efter rengöring.

Komponenter som utsätts för direkt solljus kan med tiden blekna och förlora en del av sin ursprungliga färg och lyster.

Ur estetisk synpunkt kan behandling med en vaxprodukt efter rengöring ha en fördelaktig effekt. Vaxning skyddar dock inte mot vädrets inverkan.

8. AVFALLSBORTSKAFFNING

Avfall ska bortskaffas i enlighet med lokala lagar och förordningar.

9. GARANTI

Garanti ges i enlighet med återförsäljarens allmänna affärsvillkor.

10. KONTAKTPERSON

Din återförsäljare är din primära kontaktperson.

Tillverkare av denna produkt:

WEVAB BV
Oosteindsepad 8
2661 EP Bergschenhoek
Nederländerna